

DOI No: <http://dx.doi.org/10.14225/Joh1268>

Geliş Tarihi: 25.04.2018

Kabul Tarihi: 10.07.2018

## **XIX. YÜZYILIN SONU İLE XX. YÜZYILIN BAŞLARINDA KIRŞEHİR'İN İDARİ TAKSİMATI VE İKTİSADİ YAPISI**

**Deniz AKPINAR\***  
**Ahmet NİZAMOĞLU\*\***

### **Öz**

Şehir tarihi araştırmalarında, bölgenin araştırılan dönem içerisindeki idari taksimatı ve iktisadi yapısı oldukça önemlidir. Bu çalışmamızda Kırşehir'in XIX. Yüzyılın ikinci yarısından XX. Yüzyılın başlarına kadar olan süreç içerisinde ki idari taksimatı ve iktisadi yapısı incelenmiştir. İdari taksimat kısmında Kırşehir Sancağı'na bağlı kazalar, nahiyeler ve köyler hakkında kronolojik süreç takip edilerek önemli bilgiler verilmiştir. Ayrıca Kırşehir Sancağı'na yerleşmiş olan aşiretler ve iskân edilmiş olan muhacirlerin durumları ile ilgili bilgiler derlenmiştir. Çalışmamıza söz konusu olan Kırşehir Sancağı'nın iktisadi yapısında ise tarım, hayvancılık, dokumacılık, madencilik ayrı başlıklar altında incelenerek değerlendirme yapılmıştır. Özellikle dokumacılıkta Kırşehir için oldukça önemli bir değer olan halıcılık üzerinde durulmuştur. Kırşehir Sancağı'nda gerçekleşen kuraklığa da değinilmiş ve kuraklığın Kırşehir'in ekonomisini nasıl etkilediği değerlendirilmiştir. Çalışmamızda Osmanlı ve Cumhuriyet Arşivi belgeleri, Ankara Vilayet Salnameleri, Salnâme-i Devlet-i Aliyye-i Osmaniyye temel alınarak Osmanlı'dan Cumhuriyet'e Kırşehir'in idari taksimatı ve iktisadi yapısı hakkında geniş bilgi verilmiştir.

**Anahtar Kelimeler:** *Kırşehir, İdari, İktisadi, Aşiret, İskân.*

---

\* Dr. Öğr. Üyesi, Erzincan Üniversitesi Türkçe ve Sosyal Bilimler Eğitimi Bölümü.

\*\* YL Öğrencisi, Erzincan Üniversitesi Sosyal Bilimler Enstitüsü.

## The Administrative System And Economic Structure Of Kırşehir At The End Of The 19th Century And The Beginning Of The 20th Century

### Abstract

In the city history researches, the administrative system and economic structure in the period under investigation of the region is very important. In this study, the administrative system and the economic structure of Kırşehir from the second half of the 19<sup>th</sup> century to the beginning of the 20<sup>th</sup> century have been examined. In the administrative part, important information has been given by following the chronological process about the districts, sub-districts and villages affiliated to Kırşehir Sanjak. In addition, the information about the tribes settled in the Kırşehir Sanjak and the situation of the immigrants who were inhabited has been compiled. In the economic structure of Kırşehir Sanjak which is the subject of our study, agriculture, livestock, weaving and mining have been examined under different titles. Especially carpet weaving is a very important value for weaving in Kırşehir. The drought that took place in the Kırşehir Sanjak especially has also been mentioned and how the drought affected the economy of Kırşehir. In our study, we have given extensive information about the administrative system and economic structure of Kırşehir from the Ottoman Empire to the Republic, based on documents of the Ottoman and Republican Archives, the yearbooks of the Ankara Province and Ottoman Empire.

**Keywords:** *Kırşehir, Administrative, Economic, Tribe, Housing.*

### Giriş

XIX. Yüzyılda Osmanlı Devleti'nde birçok alanda köklü deęişmeler meydana gelmiştir. Osmanlı Devleti'nde Tanzimat Dönemi'ne kadar idari alanda istenilen yeniliklere tam anlamıyla ulaşılammıştır. 1864 Tuna Vilayet Nizamnamesi ise idari anlamda bir düzenlemeye gidilerek eyalet yapısından vilayet yapısına geçiş yapılmıştır. Ardından gelen 1871 Vilayet Nizamnamesi ile Osmanlı Devleti'nin idaresi 27 Vilayet ve 123 Sancağa bölünmüştür. Böylelikle idari yapı içerisindeki birçok kaza, sancak statüsüne dönüştürülmüştür.<sup>1</sup> İç Anadolu'nun önemli yerleşim merkezlerinden biri olan Ankara Vilayeti'ne bağlı Kırşehir Sancağı da idari ve iktisadi anlamda deęişimlere uğramıştır. Tanzimat Dönemi ile birlikte şehirlerin idari yapısındaki meydana gelen deęişikliklerden Kırşehir'de etkilenecektir. Kırşehir'i 1847'den 1870'e kadar Karaman Eyaleti Niğde Liva'sına bağlı bir kaza olarak idari

---

<sup>1</sup>Tuna Erdoğan, *Osmanlı Devleti'nde Eyalett'ten Vilayet'e Geçiş 1864-1871 Vilayet Nizamnameleri*, Mardin Artuklu Üniversitesi Sosyal Bilimler Enstitüsü, Yayınlanmamış Yüksek Lisans Tezi, Mardin 2014, ss.19,20,26.

## XIX. Yüzyılın Sonu İle XX. Yüzyılın Başlarında Kırşehir'in İdari Taksimatı ve İdari Yapısı

taksimattaki yerini almıştır. Ancak 1871 Vilayet Nizamnamesi sonrası Osmanlı Devleti'nde idari alanda başlayan dönüşüm ile birlikte birçok kaza, sancak haline dönüştürülmüştür. Kırşehir de bu dönüşüm ile birlikte sancak olarak teşekkül etmiştir. Kırşehir Sancağı'nın kurulmasına müteakip Merkez Kaza, Mecidiye, Avanos ve Keskin Kazası'nı kapsayan bir idari taksimata sahipti. Şüphesiz ki Kırşehir'in sancak olarak teşekkül etmesinden sonra şehrin iktisadi yapısında da hareketlilikler meydana gelmiştir. Temel ekonomisi tarım ve hayvancılığa dayalı olan Kırşehir ayrıca dokumacılık alanında da ön plana çıkmıştır. Özellikle halıcılık alanında Kırşehir bir adım daha ileri gitmiş ve şehirde halı küşadı bile yapılmıştır.

Kırım Savaşı'nın ardından ve 93 harbiden itibaren Osmanlı coğrafyası kitlesel göç hareketlerinin merkezi olmuştur. XIX. Yüzyılın ikinci yarısından itibaren özellikle Kırşehir'e Kafkaslardan, Balkanlardan ve Cebel-i Dürüz gelen muhacirler iskân ettirilmiştir. Ayrıca bu dönemde bir takım aşiretlerde Kırşehir'e yerleştirilmiştir. İskân ettirilen muhacirler ve aşiretlerin ziraat yapmaları için uygun ortam oluşturulmaya çalışılmıştır. Her türlü mağduriyetin önlenmesine yönelik uygulamalar ön planda tutulmuştur. Bu durumlar ise Kırşehir'i iktisadi, siyasi, sosyal, kültürel ve demografik olarak etkilemiştir.

1873-1874'de ve 1894 yılında meydana gelen kıtlıklar Kırşehir'in ekonomisini olumsuz yönde etkilemiştir. Bu durum ise dönem dönem Kırşehir'in dış göç vermesine neden olmuştur. Çeşitli yönleriyle Kırşehir Osmanlı'dan Cumhuriyet'e önemli bir yerleşim yeri olarak mevcudiyetini korumuştur.

### 1. Kırşehir Sancağı'nın Kurulması ve Gelişimi

1890'ların başında Kırşehir Sancağı Ankara Vilayeti'ne bağlı bir sancak olup, Güney Doğudan, Kuzey Batıya ve daha sonra Kuzey'e doğru uzanmaktaydı. Batı tarafından Ankara Sancağı ve Konya Vilayeti, Güneyden yine Konya Vilayeti, Doğu tarafından Kayseri, Yozgat, Çorum Sancakları, Kuzeyden Kastamonu Vilayeti ile sınırlanmıştı.<sup>2</sup>

Osmanlı devlet salnameleri incelendiğinde 1847'den 1870'e kadar Kırşehir'in kaza olarak taksim edildiğini görülmektedir. 1847-1865'e kadar

---

<sup>2</sup>Şemseddin Sami, *Kamüsü'l-Alâm*, V, Mihran Matbaası, İstanbul, 1311 (1894), s. 3795.

Karaman Eyaleti Liva-i Niğde'ye bağlı kaza statüsündedir.<sup>3</sup> 1866'dan 1870'e kadar ise Konya Vilayeti Niğde Sancağı'na bağlı Kırşehir Kazası olarak mevcuttur.<sup>4</sup> 1871 Vilayet Nizamnamesi ile Kırşehir Sancak haline dönüştürülmüştür. 1289 hicri tarihli Devlet salnamesine göre (1872-1873 M.) 1872'de Kırşehir Kaza olarak görülmektedir.<sup>5</sup>

Kırşehir Sancağı'nın idari yapısı 1872'den 1876'ya kadar Keskin, Mecidiye, Avanos ve Merkez Kaza olmak üzere 4 kazadan oluşmaktadır. Ayrıca Merkez Kazaya bağlı Hacı Bektaş ve Mucur Nahiyesi, Keskin Kazası'na bağlı Beyobası Nahiyesi olmak üzere 3 nahiyeden mevcuttu.<sup>6</sup> Ancak Salnâme-i Devlet-i Aliyye-i Osmaniyye'de 1874-1875 yıllarında Kırşehir Sancağı'na bağlı olarak Mecidiye Kazası yer almamaktadır.<sup>7</sup> 1878 yılında Kırşehir Sancağı'nın idari yapısı ile ilgili olarak önceki yıllarda olduğu gibi 4 kazadan oluşmaktadır. Ancak nahiyeler olarak sadece Keskin Kazası'na bağlı olarak Konur Nahiyesi ismi mevcuttur. Ayrıca 25 tane köyün Kırşehir'e bağlandığı bilgisi de mevcuttur.<sup>8</sup> Ankara Vilayet salnamesinde Konur Nahiyesi isminin geçmediği ve önceden mevcut olduğu gibi Keskin Kazası'na bağlı Beyobası Nahiyesi isminin geçtiği görülmektedir. Merkez Kazaya bağlı olan Hacı Bektaş ve Mucur Nahiyeleri de burada yer almaktadır.<sup>9</sup>

1882'de Kırşehir Sancağı'nın idari yapısında Merkez Kaza, Mecidiye ve Keskin Kazaları mevcut olup Avanos Kazası bu tarihte Kırşehir Sancağı'na bağlı kaza olarak yer almamaktadır. Keskin Kazası'na bağlı Konur Nahiyesi ile Merkez Kazaya bağlı Hacı Bektaş ve Mucur Kazaları mevcudiyetini korumaktadır.<sup>10</sup>

---

<sup>3</sup>Salnâme-i Devlet-i Aliyye-i Osmaniyye H.1266 s.77 (Bundan sonraki dipnotlarda SDAO şeklinde kısaltma kullanılacaktır.), SDAO H.1271 s.85, SDAO H.1272 s.91, SDAO H.1272 s.91, SDAO H.1273 s.97, SDAO H.1274 s.105, SDAO H.1276 s.135, SDAO H.1278 s.140, SDAO H.1279, s.147, SDAO H.1280 s.147, SDAO H.1281 s.176, SDAO H.1282 s.164.

<sup>4</sup>SDAO H.1283 s.165, SDAO H.1284 s.176, SDAO H.1285 s.180, SDAO H.1286 s.199, SDAO H.1287 s.219.

<sup>5</sup>SDAO H.1289 s.246,

<sup>6</sup>Ankara Vilayeti Salnâmesi H. 1289 s.74 (Bundan sonraki dipnotlarda AVS şeklinde kısaltma kullanılacaktır.), AVS H. 1290 s.96, AVS H. 1291 s.100, AVS H. 1293 s.110.

<sup>7</sup>SDAO H. 1291 s.251, SDAO H.1292 s.249.

<sup>8</sup>SDAO H. 1295 s. 364.

<sup>9</sup>AVS H.1295 s.117.

<sup>10</sup>AVS H. 1299 s.144-160.

XIX. Yüzyılın Sonu İle XX. Yüzyılın Başlarında Kırşehir'in İdari Taksimatı ve İdari Yapısı

**Tablo 1. Kırşehir Sancağı'nın 1889'dan 1901'e Kadar Olan İdari Taksimatı**

Yıl H.1306/M.1889 <sup>11</sup>		
KAZA	NAHİYE	KÖY
Merkez Kaza	Hacı Bektaş	142
	Mucur	12
Keskin Kazası	-	167
Mecidiye Kazası	-	70
Avanos Kazası	-	-
Yıl H.1307/M.1890 <sup>12</sup>		
KAZA	NAHİYE	KÖY
Merkez Kaza	Hacı Bektaş	146
	Mucur	12
Keskin Kazası	-	167
Mecidiye Kazası	-	70
Avanos Kazası	-	56
Yıl H.1308-1312/M.1891-1894 <sup>13</sup>		
KAZA	NAHİYE	KÖY
Merkez Kaza	Hacı Bektaş	146
	Mucur	12
Keskin Kazası	-	121
Mecidiye Kazası	-	70
Avanos Kazası	-	56

<sup>11</sup>SDAO H.1306 s.573,574.

<sup>12</sup>SDAO H.1307 s. 556.

<sup>13</sup>SDAO H. 1308 s. 548, SDAO H. 1309 s.576-577, SDAO H. 1310 584-585, SDAO H. 1311 s.6128-620, SDAO H. 1312 635-636.

Deniz Akpınar – Ahmet Nizamoglu

Yıl H.1313-1319/M.1895-1901 <sup>14</sup>		
KAZA	NAHİYE	KÖY
Merkez Kaza	Hacı Bektaş	146
	Mucur	12
Keskin Kazası	Selmanlı	68
Mecidiye Kazası	-	70
Avanos Kazası	-	56

1918’de Kırşehir Sancağı dâhilinde Merkez Kaza, Mecidiye Kazası, Mucur Kazası ve Avanos Kazası mevcuttu.<sup>15</sup> 1928 yılında Kırşehir Vilayeti’ne bağlı kazalar mevcudiyetini korumuştur. Ayrıca Merkez Kazaya bağlı Kaman Nahiyesi mevcuttur. Kırşehir Merkez Nahiyesi’ne bağlı 109 köy bulunmaktaydı bunlar:<sup>16</sup> Aşağı Solak Uşağı, Aşağı Kışla, Akpınar, Aksaklı, Avcu, Aydoğmuş, Ebrişim, Erevik, Eşrefli, Eldelek Orta Oba, Eldelek Turidi, Eldelek Timurcu, Eldelek Hamidler, Eldelek Ramazanlı, Eldelek Karaoğlan, Eldelek Karabacak, Eldelek Karatazi, Evcı, Örcün, Uzun Ali, İnli Murad, Bablı, Babur, Boztepe, Bilecik, Palangıç, Tatar İlyas, Tepeköy, Cemele, Çapışlar, Çamura Batmaz, Çatlak Arkaç, Çiftlik Mehmed Ağa, Çürükler, Çimeli, Hacı Bayram, Hacı Selimli, Hacı Kenan, Hacı Mirza, Hacı Yusuf, Hanyeri, Habib Oğlu Hamurlısı, Helvacılar, Hamid, Deve Pınarı, Rahmalar, Rişvan, Saraycık, Soyka, Sarı Uşağı, Sarıcalar Bekmezci, Sarıcalar Deveci, Sarıcalar Alişar, Sarıcalar Köşker, Sallak, Sıdıklı Orta Oba, Sıdıklı İkizağıl, Sıdıklı Büyük Oba, Sıdıklı Küçük Oba, Susuz, Sofılar, Toklu Kemen, Arab Uşağı, Emir Hacı, İsa Hocalı, Ayvalı, Fakılı, Karıncalı, Kabalak, Karaboğaz, Karatepe Homurlusu, Karacalı, Karaca Viran, Kara Habalı, Kara Hızır, Kara Durak, Kara İsa, Kara Fakılı, Karalar, Kocabey, Kurancılı, Kortulu, Kayapai Sağır, Kayapai Kebir, Kırdök, Kızılca, Kızıl Ağıl, Kesik Köprü, Kel İsmail Uşağı, Küçük Kavak, Kör Mehmed, Kekeş, Merdanali, Meşe, Yarım Kale, Yağmurlu Kebir, Yağmurlu Armudlu, Yağmurlu Kebti, Yağmurlu Kale, Yeşilli, Yörücek. Özellikle yer isimleri Osmanlı’dan

<sup>14</sup>SDAO H. 1313 s.666-667, SDAO H. 1314 s.678-679, SDAO H. 1315 s.463-494, SDAO H. 1316 s.493-494, SDAO H.1317 s.477, SDAO H. 1318 s.524-525, SDAO H. 1319 s. 574-575.

<sup>15</sup>SDAO H.1333-1334 s.517-518.

<sup>16</sup>TC. Dâhiliye Vekâleti, *Son Taksimatı Mülkiyede Köylerimizin Adları*, Ankara 1928, s.855-856.

Cumhuriyet'e Türkçe olarak intikal etmiştir. Hala bu isimlerin kahir ekseriyeti değiştirilmeden kullanılmaktadır.

## 2. Osmanlı'dan Cumhuriyet'e Kırşehir Sancağı'na Bağlı Nahiye ve Kazaların İdaresi

### 2.1. Merkez Kazaya Bağlı Hacı Bektaş Nahiyesi

Hacı Bektaş Nahiyesi'nin Doğu ve Güneyine bir saat mesafede Hırka Dağı ve kenarında Hacı Bektaş Veli'nin çilehanesi bulunmaktaydı.<sup>17</sup> 1894 yılında Hacı Bektaş Nahiyesi Kırşehir Sancağı'nın ortasında bir tarafı Avanos ve Mecidiye Kazaları bir tarafı Mucur Nahiyesi ve bir tarafı Kırşehir Kazası'nın iç nahiyesi köyleriyle sınırlanmış olup Merkez Sancağı'na en uzak köyleri 6-7 saattir.<sup>18</sup> Hacı Bektaş Nahiyesi Kırşehir Sancağı Merkez Kazaya bağlı olan iki Nahiyeden biridir. Cevat Hakkı Tarım Hacı Bektaş Nahiyesi hakkında bize şu bilgileri vermektedir: *"Hacı Bektaş suyu, havası, manzarası güzel ve inkişafa müsaid bir yerdir. Vaktiyle Bektaşiliğin merkez olmak dolasıle binlerce ziyaretçinin uğrağı idi. Kenarındaki höyüğe izafeten Sulucakara höyük adını taşıyan bu kasabaya Hacibektaş yerleştikten sonra Hacım denilmeye de başlanmış ise de sonrada Hacibektaş adı alem olmuştur. Dergah harabiye yüz tutmuştur. Beş sınıflı bir ilk okulu ve telgraf ve posta, belediye teşkilatı vardır."*<sup>19</sup>

16 Kasım 1894 tarihli belgede Hacı Bektaş Nahiyesi'nin Arabsun'a bağlanmasının önlenmesi yönünde bir takım sebepler öne sürülmüştür. Arabsun bu dönemde Konya Vilayeti Niğde Sancağı'na bağlı bir kaza durumdaydı. Bölge halkı Arabsun Kazası'nın Kızılırmak'ın Konya tarafında 8-10 saat mesafede bulunup asla bağlantılı yer bulunmadığından ve ağnam sayımı, arazi yazma meselelerinden dolayı her sene komşularıyla birçok çekişme ve gürültü yaşanacağını belirterek bu durumdan en çok hazinenin zarar göreceğini ifade etmektedirler.<sup>20</sup> Böylelikle bölge ahali Hacı Bektaş Nahiyesi'nin Kırşehir Sancağı'na bağlılığını hatırlatarak bağlantısının kesilmesi halindeki sakıncalara ve başka zararların söz konusu olacağını belirtmişlerdir.<sup>21</sup>

<sup>17</sup>AVS H. 1289 s.94.

<sup>18</sup>BOA., DH.MKT., 345/60, (H. 22 Şaban 1312 / M. 17 Şubat 1895).

<sup>19</sup>Cevat Hakkı Tarım, *Kırşehir Tarih ve Coğrafya Lügatı*, Kırşehir Vilayet Matbaası, Kırşehir 1940, s.50,51.

<sup>20</sup>BOA., DH.MKT., 345/60, (H. 22 Şaban 1312 / M. 17 Şubat 1895).

<sup>21</sup>BOA., DH.MKT., 345/60, (H. 22 Şaban 1312 / M. 17 Şubat 1895).

Şubat 1902’de Hacı Bektaş Nahiyesi’nin Kırşehir’e bağlılığının hem askeri hem de mülki açıdan faydalı olacağı belirtilmiştir. Arabsun Kazası ile Hacı Bektaş Nahiyesi arasından akan Kızılırmak nehri üzerine bir köprünün inşa edilmesi için girişimlerde bulunulmuştur. Bu köprünün inşaat masrafının 7000 lirayı bulacağı belirtilmiştir. Hacı Bektaş Nahiyesi Kırşehir’e bağlı yerlerden Avanos Kazası ile merkez liva arasında bulunmasından dolayı Arabsun’a bağlanması halinde Avanos Kazası’nın merkez ile bağı kalmayarak idareyi zorluğa uğrayacağından nahiyenin Kırşehir’e bağlılığının devam ettirilmesi kararlaştırılmıştır.<sup>22</sup>

1909 yılında Hacı Bektaş Nahiyesi’nin kazaya dönüştürülmesi için Hacı Bektaş vakfı idarecilerinden Ahmed Cemaleddin ve arkadaşları tarafından Mebusan Meclisine yazı gönderilmiştir.<sup>23</sup> Ancak Hacı Bektaş Nahiyesi kazaya dönüştürülmemiştir. 1914 yılında Hacı Bektaş Nahiyesi Mucur Kazası’na bağlanmıştır.<sup>24</sup> 1928’de Hacı Bektaş Nahiyesi’ne bağlı köylerin isimleri; Avuc, Engel, Engel Kadim, Obruk, İlice, Baş Hacı Veli ve Başmaksudlu, Burun Ağır Kebir, Burun Sağır, Tatar Yeğen Ağıl, Tatar Yeni Yapan, Civril, Hacı Bektaş, Kayı Kıscecik, Kıran, Kara Ova, Kütükçü.<sup>25</sup>

## 2.2. Merkez Kazaya Bağlı Mucur Nahiyesi

Cevat Hakkı Tarım Mucur’un coğrafyasını şu şekilde ifade etmektedir: “Kuzeyden; Avanos, Çiçekdağı, Doğundan; Avanos, Güneyden; Kırşehir, Batıdan; Kırşehir ile çevrilmiştir.”<sup>26</sup> Kırşehir Sancağı’nın kuruluşundan itibaren Mucur Nahiyesi olarak Merkez Kazaya bağlı olmuştur. Ancak dönem dönem ahali tarafından Mucur’un kaza olması istenmiştir. Mart 1909 tarihli belgede Mucur Nahiyesi ahali tarafından Mucur kasabasının bin hane ile birçok cami,

<sup>22</sup> BOA., DH.MKT., 2592/2, (H. 15 Zilkade 1319 / M. 24 Şubat 1902).

<sup>23</sup> BOA., DH.MKT., 2822/53, (H. 3 Cemaziyelevvel 1327 / M. 23 Mayıs 1909). : “Hacı Bektaş nâhiyesinin ehemmiyet-i mevki’iyyesinden bahisle oraya hem-civâr olan Arabsun Ürgüb ve Avanos kazâlarından birinin ilgâsıyla nâhiye-i mezkûrenin kazâya tahvili istid’âsını mutazammın Hacı Bektaş-ı Velî evlâdından mütevellî-i vakf Ahmed Cemaleddin ve rüfekâsı mühürleriyle meclis-i meb’ûsâna gönderilip bâ tezkire tevdi’ olunan istid’ânâme melfûfiyula berâber savb-ı atûfilerine tesyâr kılını bu bâbda lâyih olacak mütâla’a-i aliyyelerinin inbâ ve melfûfun i’âde ve isrâsına himmet buyrulması bâbında.”

<sup>24</sup> Başbakanlık Osmanlı Arşivi İrade Dahiliye (İ.DH.), 1511/42, (H. 28 Muharrem 1333 / M. 17 Aralık 1914)

<sup>25</sup> TC. Dâhiliye Vekâleti, *Son Taksimatı Mülkiyede Köylerimizin Adları*, s.862-863.

<sup>26</sup> Tarım, *Kırşehir Tarih ve Coğrafya Lügatı*, s.77.



## XIX. Yüzyılın Sonu İle XX. Yüzyılın Başlarında Kırşehir'in İdari Taksimatı ve İdari Yapısı

mektepe ve çeşitli binaları içerdığı belirtilmektedir.<sup>27</sup> Ahali bu duruma istinaden Mucur Nahiyesi'nin her yönüyle kazaya uygun bir yapısının olduğunu, Kırşehir ve Avanos Kazalarından uygun miktar köyün nahiyelerine bağlanması ile kaza haline dönüştürülmek istediğini belirtmişlerdir.<sup>28</sup> Ayrıca bunlara ilaveten Mecidiye Kazası merkezinin kazalıktan kaldırılarak nahiyeye haline dönüştürülmesi gerektiğini de belirtmişlerdir.<sup>29</sup> 27 Mayıs 1914 tarihli belgede ödenek olmadığından dolayı Mucur Nahiyesi'nin kazaya dönüştürülmesinin mümkün olmadığı belirtilmiştir.<sup>30</sup> Ancak 31 Mayıs 1914 tarihli belgede Mecidiye Kazası'nın nahiyeye, Mucur Nahiyesi'nin ise kazaya dönüştürüldüğü belirtilmiştir.<sup>31</sup> Mucur bu tarihten itibaren kaza olarak idare edilmiştir. Böylece Merkez Kazaya bağlı olarak sadece Hacı Bektaş Nahiyesi kalmıştır.

Mucur Kazası'nın 1928 yılında Merkez Nahiyesi ve Hacı Bektaş Nahiyesi olmak üzere iki adet nahiyesi vardı. Merkez Nahiyesi'ne bağlı bu köylerin isimleri şu şekildeydi.<sup>32</sup> Mucur Merkez Nahiyesi'ne bağlı köy isimleri; Asma, Aflak, İnaç, Bahçaçık, Budak, Çiğdem, Horla, Sefye, Dalakçı, Karkın, Kabaca, Karadam, Kızıldağ Yenyapan, Kurugöl, Gümüş Kümbet, Köpekli Kebir, Köpekli Sağır, Geycek, Hırk Tepesidelik, Hasanlar, Sadık, Topayın, Mikail, Yazı Kınık.

---

<sup>27</sup>BOA., BEO, 3519/263863, (H. 1 Rebiülevvel 1327/ M. 23 Mart 1909). ; *"Bin hâne on üç câmi' ve mesâcid ve bir rüşdiye ile sekiz tane ibtidâ'iyye mekâtibi ve derûnunda yirmi aded çeşme üç hân ve yüz elli dükkânı hâvi ve derûnunda dokuz bab değirmen deverânıyla berâber haylice arazi saky eder başka pişgâhında şimâlden cenûba cereyân eden kebîr çay iki saat imtidâ etdiğinden âb-ı hevâsî latîf mevki 'i terfih müste'id bağ ve bağçesi muntazam arazisi vâsî' hatta civârında bulunan ekseri kazâlara dahi her sûretle fâik memleketimiz Mucur kasabası 308 senesi bâ irâde-i seniyye tabur merkezi şerefiyle müşerref olup şu bir iki sene zarfında fevkânî ve tahtânî on iki odalı kârgir gâyet metîn bin lira kıymetinde hükümet konağıyla altı odalı ahşab bir de belediye dâiresi inşâ ve telgraf hattı temdîdi masrafı verilip sâye-i ma'mûriyet-vaye-i hazret-i zillullâhîde telgraf küşâdına muvaffak olduğu gibi mekteb-i ibtidâ'iyye mu'allimleri ma'âşına karşılık bu kerre i'âneten bir de hamam inşâ ettirilmiştir."*<sup>27</sup>

<sup>28</sup>BOA., BEO, 3519/263863, (H. 1 Rebiülevvel 1327/ M. 23 Mart 1909).

<sup>29</sup>BOA., BEO, 3519/263863, (H. 1 Rebiülevvel 1327/ M. 23 Mart 1909).

<sup>30</sup>Başbakanlık Osmanlı Arşivi Dahiliye İrade (DH.İD.), 183/26, (H. 6 Recep 1332 / M. 31 Mayıs 1914)

<sup>31</sup>Başbakanlık Osmanlı Arşivi Dahiliye Mütteferrik (DH.MB..HPS.M.), 14/55, (H. 19 Şaban 1332 / M. 13 Temmuz 1914)

<sup>32</sup>TC. Dâhiliye Vekâleti, *Son Taksimatı Mülkiyede Köylerimizin Adları*, s.862-863.

### 2.3. Avanos Kazası

1893 yılında Avanos kasabası ufak bir dağın yamacında ve vilayet sınırını ayıran Kızılırmak sahilinde bulunmaktaydı. Kazada 900 hane, 4 cami, 1 rüştiye, 14 ibtidai mektebi, 100 dükkan, 6 han, 12 kahvehane vardı. Kasabanın nüfusu 1781 erkek ve 1940 kadın, kazanın genel nüfusu ise 8859 erkek, 7968 kadın Müslüman nüfus vardı.<sup>33</sup>

Avanos 1880’li yıllarda bir ara Arabsun’a bağlanarak nahiye merkezi olmuş ancak 1883 yılında Avanosluların Arabsun’a yaptıkları bir baskın üzerine tekrar kaza haline dönüştürülerek Kırşehir Sancağı’na bağlanmıştır.<sup>34</sup> Avanos ahali ile Arabsun ahali arasındaki mücadeleler ilerleyen zamanda artarak devam etmiştir. Arabsun bu dönemde Konya Vilayeti dâhilindeki Niğde Sancağı’na bağlı kaza olarak yer almaktaydı.

Avanos Kazası merkezi 1887’de bir süreliğine Arabsun’a nakledilerek Avanos müdürlükle idare edilmiştir. Ancak bu durum Arabsun ahali ile Avanos ahali arasındaki çekişmeleri arttırmıştır. Hatta Avanos’a bağlı bazı köylerin fertlerine Arabsun’a bağlanması için zorla evraklar imzalatılmıştır.<sup>35</sup> Bu nedenle de Arabsun ve Avanos kasabalarının ayrı ayrı kaza olarak idare olunmalarına karar verilmiştir.<sup>36</sup> 1888’de iki kaza arasındaki şikâyet ve sürtüşmelere son vermek amacıyla bir komisyon kurularak her iki kazaya bağlı ne kadar nahiye, köy var ise bunların sınırlarının düzenlenmesi için araştırılmasına karar verilmiştir.<sup>37</sup> Ayrıca 1 subayında bu işe memur edilmesi uygun görülmüştür.<sup>38</sup>

1899 Avanos Kazası’na bağlı köylerin ahali tarafından belirtilen yazıda yılında tahkik memuru Nevşehir mukaddem taburu kolağası Ziya Bey’in yürüttüğü araştırmanın kendi menfaatleri uğruna yaptığını belirtmişlerdir. Ayrıca ahali Arabsun’a bağlanmayı zülüm olarak nitelendirmekte ve her zaman Avanos’a bağlı olmayı istediklerini belirtmektedirler. Köylerinden sadece 2-3 kişinin Arabsun’a bağlanmayı arzu ettiklerini beyan etmektedirler. Ahali eğer Arabsun’a bağlanırlarsa başka bir bölgeye göç edeceklerini bildirmişlerdir. Hatta daha da ileri giderek gerekirse ölümü göze alırsanız Arabsun’a bağlanmayız

---

<sup>33</sup>AVS H.1311 s.297-298.

<sup>34</sup>Tarım, *Kırşehir Tarih ve Coğrafya Lügatı*, s.20

<sup>35</sup>BOA., DH.MKT., 1411/5, (H. 15 Recep 1304 / M. 9 Nisan 1887).

<sup>36</sup>BOA., DH.MKT., 1411/87, (H. 17 Recep 1304 / M. 11 Nisan 1887).

<sup>37</sup>BOA., DH.MKT., 1509/59, (H. 12 Ramazan 1305 / M. 23 Mayıs 1888).

<sup>38</sup>BOA., DH.MKT., 1509/59, (H. 12 Ramazan 1305 / M. 23 Mayıs 1888).

## XIX. Yüzyılın Sonu İle XX. Yüzyılın Başlarında Kırşehir'in İdari Taksimatı ve İdari Yapısı

demektedirler.<sup>39</sup> Ziya Bey yapmış olduğu beyanlarda 22 parçadan meydana gelmiş olan köylerin Arabsun'a yakınlığı bildirilmiş ancak tahkikat sonucu Avanos tarafına yakın olduğu ve Arabsun'dan nefret ettikleri anlaşılmaktadır. Böylelikle bu 22 parça köyün Avanos'a bağlanmasına karar verilmiştir.<sup>40</sup>

Aralık 1911 tarihinde dâhilindeki Avanos Kazası dâhilinde Akpınar, Üçkuyu, Merdan Ali, Kapaklı, Gülistan, Altıpınar, Kuşaklı, Karaağaç, Bazlamaç, Mededsiz, Kuruağıl adındaki mahallelerin ayrı ayrı köy teşkilinin askeri açıdan bir mahzur olmadığına karar verilmiştir.<sup>41</sup>

1928'de Avanos Merkez Nahiyeye bağlı 53 köy bulunmaktaydı bunlar;<sup>42</sup> Akarca, Ayılı, Eski Viran, Orta, Bağlıca, Bayram Uşağı, Buruncak, Burnu Kara, Belekli, Büyüklü, Paşalı, Pinili, Temlik, Çablak, Çağşak, Çalıç, Çopraşık, Hacı Fakılı, Hızır Uşağı, Halaka, Hamam Orta, Dere, Rumli, Sekdin, Taşlı Höyük, Topraklı, Doyduk, Abdi, İmran, Kaşkışla, Kabakini, Karaca Uşağı, Kara Hasanlı Sadık Ali, Kara Fahılı, Kara Yanalak, Kara Yusuf Höyüğü, Kızılağıl, Kalecik, Kılınçlı, Kozaklı Kızıl Koyunlu, Kozaklı Yabancı, Kaya Altı, Gerce, Genezin, Köşektaş, Güllice, Göynük, Mehmed İbşirli, Mehmed Tatar İlyas, Yağlı Sağır, Yağlı Kebir, Yasdıca, Yegencik.

### 2.4. Mecidiye Kazası

1894 yılında Mecidiye<sup>43</sup> Kazası'nın sınırları şöyleydi: Kuzeybatı tarafından Keskin, Batı tarafından Kırşehir, Güneydoğu tarafından Avanos Kazalarıyla, Kuzeydoğu tarafından Yozgat Sancağı'yla sınırlıydı. Kaza merkezi 300 kadar ahali olan Boyalık köyüdür. Kaza 70 köyden oluşmaktaydı ve 10178 ahali vardı.<sup>44</sup>

Mecidiye Kazası, Sultan Abdülmecid döneminde Yozgat'a bağlı nahiye olarak kurulmuş ve Sultan Abdülaziz döneminde kaza haline dönüştürülmüştür.<sup>45</sup> 1871'de Kırşehir Sancak haline getirilince Mecidiye Kazası Kırşehir Sancağı'na bağlı bir kaza olarak devam etmiştir.

<sup>39</sup>Başbakanlık Osmanlı Arşivi Şura-yı Devlet (ŞD.), 1340/19, (H. 16 Recep 1321 / M. 8 Ekim 1903).

<sup>40</sup>BOA., ŞD, 1340/19, (H. 16 Recep 1321 / M. 8 Ekim 1903).

<sup>41</sup>BOA., DH.İD, 92/16, (H. 5 Muharrem 1330 / M. 27 Aralık 1911).

<sup>42</sup>TC. Dâhiliye Vekâleti, *Son Taksimatı Mülkiyede Köylerimizin Adları*, s.858-859.

<sup>43</sup>Eski ismi Mecidiye veya Rışvan olarak geçen bu Kazanın olduğu bölgeye bugün Çiçekdağı denilmektedir.

<sup>44</sup>Şemseddin Sami, *Kamûsü'l-Alâm*, VI, Mihran Matbaası, İstanbul, 1311(1894), s. 4172.

<sup>45</sup>Mıstanoğlu, *XIX. Yüzyılın İkinci Yarısında Kırşehir Sancağı*, s.20.

1291 tarihli devlet salnamesinde 1874-1875 yıllarında Kırşehir Sancağı'na bağlı kazalar arasında Mecidiye Kazası gözükmemektedir.<sup>46</sup> Ancak 1876'da Mecidiye Kazası'nın ismi Mecidiye olarak zikredilmektedir.<sup>47</sup> Mecidiye Kazası 1880-1881'de ise Rışvan ve Mecidiye olarak karşımıza çıkmaktadır.<sup>48</sup> 1907 yılında Mecidiye Kazası'nın merkezi Boyalık'tır. Kazanın toplam nüfusu 19257'dir.<sup>49</sup> 1913 yılında Mecidiye Kazası merkez olan Boyalık köyün havası kötü olduğu için Kırdök köyüne nakli istenmiş ve gereken yapılmıştır.<sup>50</sup>

1914 yılında ise Mucur Nahiyesi'nin kazaya dönüştürülmesiyle kısa süreliğine de olsa Mecidiye Kazası nahiyeye dönüştürülmüştür.<sup>51</sup> Ancak Mecidiye tekrar kazaya dönüştürülmüştür. 1928 yılında Mecidiye Merkez Nahiyesi'ne bağlı 86 köy bulunmaktaydı bunlar:<sup>52</sup> Acı, Armutlu, Akbıyıklı, Akpınar, Ala Hacılı, Alan, Avan Oğlu, Uç Köyü, Ödemiş, Uzun Pınar, Öksüz Kale, İbikli, Bahçe Pınar, Baraklı, Beşikli, Bozlar Evcı, Boğaz Evcı, Pöhrenk, Poladlı Hamza Bey, Poladlı Molla Osmanlı, Tepecik, Tepe Fakılı, Terziyanlı, Teflek Sağır, Teflek Kebir, Çepni, Çelebi Uşağı, Çamalak, Çanak Pınar, Çevirme, Çiğdeli, Hacı Ahmedli Orta, Hacı Ahmedli Bala, Hacı Ahmedli Zir, Hacı Oğlu, Hacı Hasanlı, Hacı Topraklı, Hacı Fakılı, Halaçlı, Haydarlı, Dere Fakılı, Demirli, Zekere, Sekleb Çiftliği, Seyrek, Şahin Oğlu, Şeditler, Şayibli, Şehir Cedit, Safalı, Solak Uşağı, Tat Bekirli, Taş Oluk, Tosun Burun, Zalim Ali, Abdi Uşağı Sağır, Abdi Uşağı Kebir, Arablı Cedit, Arablı Atik, Alim Pınarı, Emir Uşağı, Kabaklı, Kara Ova, Kale Evcı, Korkorlu, Konur Kale, Kızılcalı, Kızıl Osmanlı, Güllü Höyük, Kilimli, Kötü Oba, Köse Fakılı, Köseli, Gün

<sup>46</sup>SDAO H.1291 s.251, SDAO H.1292 s.249.

<sup>47</sup>SDAO H. 1293 s. 248.

<sup>48</sup>SDAO H. 1297 s.222, SDAO H.1298 s.222.

<sup>49</sup>AVS H. 1325 s.283-284.

<sup>50</sup>BOA., DH.İD, 144/19, (H. 15 Cemaziyelevvel 1331 / M. 22 Nisan 1913). ; “*Kırşehri sancağına tâbi Mecidiye kazâsının merkezi olan Boyalık karyesinin vehâmet-i havasından nâşî me'mûrîn-i mahalliyenin ahvâl-i sıhhiyesi senenin ekser eyyâmında haleldâr olarak mu'âmelât-ı umûmiyesinin sür'at ve suhûlet-i matlûbe tahtında cereyân edememekte olduğundan ve esbâb-ı sahîha-i sâireden bahisle merkez kazânın âb ve havası sâf ve ceyd olan ve kazânın nokta-i vasatîyesine tesâdüfle beraber ümrân ve tereffühaya kâbiliyet-i külliye-i mevki'îyyesi bulunan Kırdök karyesine nakli hakkında livâ-i mezkûr meclis idâresinden gelen mazbata ile meclis-i idâre-i vilâyetin bu bâbdaki muktezâsı sûretinin leffîyle yazılan 28 Mayıs sene 1328 tarih ve 2363/322 numarolu tahrîrât icâbının tesrî'ine müsâ'ade buyrulması mahallinden te'kiden vukû' bulan iş'âr üzerine arz olunur ol bâbda emr ü fermân hazret-i menlehü'l-emrindir.”*

<sup>51</sup>BOA., DH.MB.HPS.M, 14/55, (H. 19 Şaban 1332 / M. 13 Temmuz 1914)

<sup>52</sup>TC. Dâhiliye Vekâleti, *Son Taksimâtı Mülkiyede Köylerimiz Adları*, s.860-861.

## XIX. Yüzyılın Sonu İle XX. Yüzyılın Başlarında Kırşehir'in İdari Taksimatı ve İdari Yapısı

Ahmedli, Güllü, Güngüş, Muhsinli, Mahmudlu, Melemker, Veledi, Himmet Uşağı, Yalak, Yetikli.

### 2.5. Keskin Kazası

1894 yılında Kırşehir Sancağı'na bağlı bir kaza olan Keskin Güney tarafından Kırşehir Sancağı, Güneydoğu tarafından Mecidiye Kazası, Doğu tarafından Çorum Sancağı, Kuzey tarafından Kastamonu Vilayeti, Kuzeybatı ve Batı tarafından Ankara Sancağı, Güneybatı tarafından Konya Vilayeti ile sınırlıydı.<sup>53</sup>

1878'den 1883'e kadar Keskin Kazası'na bağlı Konur Nahiyesi bulunmaktaydı.<sup>54</sup> 1893 yılında Keskin Kazası'nın merkezi Maden kasabasıydı. Maden kasabasında 800 hane, 120 dükkan, 5 han 8 kahvehane, 12 cami, 3 kilise, 1 hamam, 1 telgrafname mevcuttu.<sup>55</sup> 1895'den 1911' yılına kadar Keskin Kazası'na bağlı olarak Selmanlı Nahiyesi'ni görmekteyiz. 1895'de Keskin Kazası'na bağlı 121 köy, Selmanlı Nahiyesi'ne bağlı 68 köy olmak üzere toplam 189 köy mevcuttu.<sup>56</sup> Keskin Kazası 1870'den 1923'e kadar Kırşehir Sancağı'na bağlı bir kaza olarak idare olunmuştur. 1924'den itibaren Keskin Kazası Ankara Vilayeti'ne bağlı kaza olarak görülmektedir.<sup>57</sup>

### 3. Kırşehir Sancağı'na Muhacir İskânı ve Aşiretlerin Taksimi

Kırşehir Sancağı'na Kafkaslardan Nogay muhacirleri ve Çerkesler, Balkanlardan Kızanlık muhacirleri, Cebel-i Dürüz bölgesinden de Dürzîler iskân ettirilmiştir.<sup>58</sup>

Osmanlı Devleti'nde Kırım Savaşı'nın bitmesine yakın olarak Kafkaslardan göç hareketi başlamıştır. Şeyh Şamil'in 1859'da Ruslara esir düşmesi üzerine 16.000 Nogay Kırım'a gelmişti.<sup>59</sup> Kırım'a göç hareketi ve sonrasında Osmanlı topraklarının çeşitli yerlerine Nogay muhacirleri

<sup>53</sup>Şemseddin Sami, *Kamûsü'l-Alâm*, V, Mihran Matbaası, İstanbul, 1311(1894), s. 3861.

<sup>54</sup>SDAO H.1295 s.364, SDAO H. 1296 s.165, SDAO H. 1297 s.222, SDAO H.1298 s.222, SDAO H.1300 s.299.

<sup>55</sup>AVS H.1311 s.295-296.

<sup>56</sup>SDAO H.1313 s.666.

<sup>57</sup>Tahir Sezen, *Osmanlı Yer Adları*, Başbakanlık Devlet Arşivleri Genel Müdürlüğü, Ankara 2017, s.453.

<sup>58</sup>Başbakanlık Cumhuriyet Arşivi, Fon Kodu: 272.11.Yer No: 11.29.5

<sup>59</sup>Derya Derin Paşaoğlu, *Nogaylar, Nogay Göçleri ve Türkiye'deki İskânları*, Ankara Üniversitesi Sosyal Bilimler Enstitüsü, Yayınlanmamış Doktora Tezi, Ankara 2009, s. 121,122.

yerleştirilmişti. Bunlardan Kırşehir Sancağı'na da 1861-1863 tarihinde Nogay muhacirlerinin yerleştirildiği görülmektedir.

3 Mayıs 1861 tarihli belgede Nogay muhacirlerinden, Canboyluk kabilesinden, Hoca İdris Efendi ismiyle bir grup muhacirin İstanbul'a gelirken gemileri kazaya uğramıştır. 15 Hane 70 Nüfuslu bu muhacirin grubu kaza sonucu İzmit Sancağı dâhilinde Kaymas Kazası'nda ikamet ettirildiler. Ancak bu muhacirin gruptan bazılarının akrabalarının Kırşehir Kazası'nda ikamet ettirdiklerinden kendilerinin isteği de göz önüne alınarak muhacirin komisyonu tarafından Kırşehir Kazası'na yerleştirilmiştir.<sup>60</sup> Yine aynı şekilde 19 Mayıs'ta Nogay muhacirlerinden, Canboyluk kabilesinden ve İslam Mirza takımından bir grup Kırşehir Sancağı'nda ki akrabalarının yanına iskân edilmiştir. Diğer iskân ettirilen muhacir gruptan daha kalabalık olarak 33 Hane 156 nüfuslu muhacirin grubunun sıkıntısız bir şekilde iskânlarını sağlamak amacıyla Konya valisine yazı bildirilmiştir. Ayrıca muhacirlerden yoksul olanlara ise yarımşar kıyye<sup>61</sup> ekmek veya bedelinin verilmesi de bildirilmiştir.<sup>62</sup> İzmit Sancağı dâhilinde Kandıra'dan Kırşehir Sancağı'na yerleştirilmekte olan kabilelerin hocası olan Abdümelik Efendi tarafından 19 Mayıs tarihli belgede bölgede çalıştıkları sürece biriken yevmiyelerinin verilmesi için dilekçe yazılmıştır.<sup>63</sup>

İskân için gelen muhacirlerin bir kısmı Drama Sancağı'nda uygun bir yer bulunamamasından dolayı Kırşehir Sancağı'na iskân ettirilmiştir. Bu muhacirlerin Drama'dan İstanbul'a olan gemi ücretlerinin ve 4 aylık birikmiş yevmiyelerinin verilmesi için 21 Ağustos'ta dilekçe verilmiştir.<sup>64</sup>

Kırşehir'e gönderilen Nogay muhacirlerinin istekleri hakkında gerekenin yapılması için Muhacirin Komisyonu Riyâset-i Celîlesine gönderilen yazıda: *"Nogay muhâcirlerinden li ecli'l-iskân mukaddemâ Kırşehri cânibine gönderilmiş olan kesân tarafından bazı istid'âyı hâvî tevârüd eden memhûr arz-ı hâl manzûr-ı vâlâları buyrulmak üzre leffen irsâl kılınmış olmağla bi'l-*

<sup>60</sup>Başbakanlık Osmanlı Arşivi Sadaret Umum Vilayet Evrakı (A.MKT.UM.), 469/59, (H. 22 Şevval 1277 / M. 3 Mayıs 1861).

<sup>61</sup>Yaklaşık 1300 gram ağırlık.

<sup>62</sup>Başbakanlık Osmanlı Arşivi Sadaret Mühimme Kalemi Evrakı (A.MKT.MHM.), 219/55, (H. 8 Zilkade 1277 / M. 19 Mayıs 1861).

<sup>63</sup>Başbakanlık Osmanlı Arşivi Sadaret Nezaret ve Devair Evrakı (A.MKT.NZD.), 353/21, (H. 9 Zilkade 1277 / M. 20 Mayıs 1861).

<sup>64</sup>BOA., A.MKT.NZD., 365/70, (H. 29 Safer 1278 / M. 5 Eylül 1861).

XIX. Yüzyılın Sonu İle XX. Yüzyılın Başlarında Kırşehir'in İdari Taksimatı ve İdari Yapısı

*mutâla'a icâbının ifâdesi husûsuna himmet buyurmaları siyâkında tezkire.*" Şeklinde ifade edilmiştir.<sup>65</sup>

Kırşehir'e gönderilen Nogay muhacirlerinin bir kısmının 1862 yılının Mayıs ayına kadar henüz iskân edilememesinden dolayı bir an evvel iskânlarının sağlanması için Konya valisine ve yöredeki muhacirin memuru olan Vehbi Paşa'ya gerekenin yapılması için emir verilmiştir.<sup>66</sup> 7 Haziran 1863'de iskân edilen muhacirlerin işlemlerinin tamamlanması için yazı gönderilmiştir.<sup>67</sup> Böylelikle Kırşehir Sancağı'na gönderilen Nogay muhacirlerinin iskânı yaklaşık 2 yıl sürmüştür.

Kırşehir Sancağı'na Nogay muhacirleri dışında ilerleyen yıllarda iskân faaliyetleri dönem dönem devam etmiştir. Balkanlardan 1892 yılında Kızanlık muhacirlerinden 17 hanede 64 nüfus Kırşehir kasabası kenarında Çırçır adındaki bölgedeki boş araziye haneler inşa edilerek iskânlarının yapılması kararlaştırılmıştır.<sup>68</sup> Kızanlık muhacirlerinin yerleşmiş olduğu bu bölgeye isim verilmesi konusunda "*nâm-ı me'âlî-ittisâm-ı cenâb-ı şehinşâhîye nisbetle Hamidiye veyahud Mahmudiye*"<sup>69</sup> olarak adlandırılması konusunda izin istenmiştir. Kızanlık muhacirlerinden Kırşehir'e iskân hareketliliğinin çok az olduğu görülmektedir. Kızanlık muhacirlerinden bir kısmı ise 1898'de Kırşehir'de geçinemediklerinden dolayı İzmir tarafına iskân etmek istediklerini belirtmişlerdir.<sup>70</sup>

Ocak 1895'de Rusya'nın Koban Vilayeti'nde bulunan Çerkeslerin Ankara Vilayeti dâhilinde bulunan Boğazlıyan, Maden ve Kırşehir'e iskân taksimi yapılmıştır. Çerkes kabilelerden 1000 hane halkının iskânı meydana gelmiştir. Öncelikli olarak bu 1000 hane halkından Kırşehir Sancağı dâhilinde bulunan boş arazilere bir kısmının iskân ettirilmesi kararlaştırılmıştır.<sup>71</sup> Eylül ayında ise Ankara Vilayeti'nden Kırşehir Sancağı'na 2.500 nüfus Çerkes sevk edilmiştir.<sup>72</sup> Kırşehir Sancağı'na yerleştirilen muhacirlerden en kalabalık

<sup>65</sup>BOA., A.MKT.NZD., 419/13, (H. 18 Zilkade 1278 / M. 17 Mayıs 1862).

<sup>66</sup>BOA., A.MKT.NZD., 419/74, (H. 20 Zilkade 1278 / M. 19 Mayıs 1862).

<sup>67</sup>BOA., A.MKT.MHM., 265/23, (H. 20 Zilhicce 1279 / M. 7 Haziran 1863)

<sup>68</sup>BOA., DH.MKT., 1962/113, (H. 20 Zilkade 1309 / M. 15 Haziran 1892).

<sup>69</sup>BOA., DH.MKT., 1962/113, (H. 20 Zilkade 1309 / M. 15 Haziran 1892).

<sup>70</sup>BOA., A.MKT.MHM., 503/20, (H. 29 Rebülahir 1316 / M. 16 Eylül 1898).

<sup>71</sup>Başbakanlık Osmanlı Arşivi Hariciye Nezareti İdare (HR.İD.), 17/17, (H. 4 Şaban 1312 / M. 30 Ocak 1895).

<sup>72</sup>Başbakanlık Osmanlı Arşivi İrade Hususi (İ.HUS.), 42/75, (H. 22 Rebiülahir 1313 / M. 11 Ekim 1895).

kısmını Çerkesler oluşturmaktadır. Özellikle 1895 yılı içerisinde Ankara Vilayeti sancak ve kazalarına geniş çapta Çerkes iskânı yapılmıştır.

Kırşehir Sancağı'na bu muhacir gruplar dışında ayrıca Dürzîler de yerleştirilmiştir. Cebel-i Dürüz'da derdest edilen Dürzîler 1898-1899 yılında Kırşehir Sancağı'na yerleştirilmiştir. Kırşehir Sancağı'na gönderilmiş olan 38 hanede 90 Dürzî'nin yaşlı olduklarından dolayı toplu olarak iskânları halinde sürekli olarak göz önünde bulunarak kaçmaya meydan bulamayacaklarından 90 Dürzî için ikişer bin kuruş harcanmasıyla haneler inşa olunabileceği belirtilmiştir.<sup>73</sup> Ayrıca Kayseri'den Kırşehir'e 28 haneden 15 hanesi ahalinin yardımı ile iskân edilecekti. Kalan 13 hanenin ise her biri için 1200 kuruşun harcanması gerekli görülmüştür. Böylece ahalinin yardımı dışında inşa edilecek 51 hane için 91.600 kuruşun harcanmasına izin için başvuruda bulunulmuştur.<sup>74</sup>

Ayrıca Aralık 1898'de Cebel-i Dürüz'da yakalanıp sürgün edilen Dürzîlerin Kırşehir Sancağı içerisinde olan boş devlet arazisinden uygun miktar yer, ziraat aletleri, tohum verilmesi ve ayrıca günlük çalışma ücretleri olarak ikişer kuruş verilerek iskânlarına devam ettirilmesi sağlanmıştır.<sup>75</sup> Kayseri Sancağı'nda boş arazi olmadığından Kırşehir Sancağı'ndan yerleştirilecek olan 4-5 hane halkı ile bir saatçi için inşa olunacak hanelerin bedeli olarak 15.000 kuruş belirlenmiştir.<sup>76</sup> 1899 yılının Ocak ayında da iskân olunan bu Dürzîler için Kırşehir Sancağı'na yapılacak hanelerin bedelleri için ne kadar bütçe ayrılması gerektiği konusunda bütçe hesaplaması yapılmıştır.<sup>77</sup>

### 3.1. Aşiretlerin Taksimi

Aksaray, Kırşehir, Nevşehir de bulunan Boynu-inceli ve Şerefli aşireti önceden kaymakamlık şekliyle bağımlı olarak idare olunmakta olduğu halde idare biçimindeki bazı uygunsuz hallerden dolayı 1845 tarihinde kaymakamlık kaldırılarak adı geçen kazalara bağlanmıştır.<sup>78</sup> Bu yıllarda iskâna muhalefet eden aşiretler kuvvet zoruyla iskân edilmişlerdir. Ancak bu iskân sırasında ziraatla meşgul olmaları için toprak tahsis edilmiştir. Böylelikle Amasya,

<sup>73</sup>BOA., DH.MKT., 2115/11, (H. 24 Cemaziyevvel 1316 / M. 10 Ekim 1898).

<sup>74</sup>BOA., DH.MKT., 2115/11, (H. 24 Cemaziyevvel 1316 / M. 10 Ekim 1898).

<sup>75</sup>Başbakanlık Osmanlı Arşivi Bab-ı Ali Evrak Odası (BEO.), 1229/92151, (H. 6 Recep 1316 / M. 21 Kasım 1898).

<sup>76</sup>BOA., BEO, 1229/92151, (H. 6 Recep 1316 / M. 21 Kasım 1898).

<sup>77</sup>BOA., BEO, 1253/93956, (H. 26 Şaban 1316 / M. 9 Ocak 1899).

<sup>78</sup>BOA., MKT.UM., 70/61, (H. 21 Şevval 1267 / M. 19 Ağustos 1851).



XIX. Yüzyılın Sonu İle XX. Yüzyılın Başlarında Kırşehir'in İdari Taksimatı ve İdari Yapısı

Konya, Sivas, Kayseri Sancaklarından Rışvan, Aşgar ve Yeni-il aşiretlerinin bir kısmı Kırşehir Sancağı dâhiline yerleştirilmiştir.<sup>79</sup>

**Tablo 2. 1880 Yılı Ankara, Kırşehir, Konya ve Sivas Civarlarında Mevcut Olan Aşiretlerin Miktarı<sup>80</sup>**

Mikdâr-ı hâne	Tahminen mikdâr-ı nüfus	Aşayirin isim ve şöretleri	Mahalli	Mülâhazât
0180	00500	Terkanlı	Haymana Kazası	Aşiret-i merkûm kat'an asker vermez ve kendileri sârik ve kuttâ'-ı tarik olup Ankara Hükûmeti'nden sıkıştırıldığı hâlde Kazâbâd ve mahall-i sâ'ireye savuşmakta oldukları
2500	15000	Canikli	Konya ve Ankara vilâyetlerinde	Bunların ekserisi Konya'ya tâbi' Esikşan Kazasında sâkin olup kur'a-i şer'iyeye keşidesinde envâ' heyl ve desâyisle nüfuslarını ketm eyleyerek tamamıyla asker vermedikleri
0500	02000	Şeyhizenli	Haymana Kazasında	Aşiret-i merkûm Ankara'ya tâbi' ise de bunlar dahi kur'a zamanında ketm-i nüfus eyleyerek tam asker vermedikleri Hâne 0200 Ankara Sancağında Haymana kazâsında 0500 Ankara Vilayetinde Kırşehri Sancağında 1800 Konya Vilayetine tâbi' Esikşan kazâsında 2500
0050	00400	Emirler	Haymana Kazasında	Bu dahi
3500	15000	Reşvan	Ankara ve Sivas ve Konya vilâyetlerinde	Bu dahi asker vermekte desâsiye mücâseret edegeldikleri istihbâr olunan
0120	00350	Atmanlı	Ankara'ya tâbi' Bala kasabası	Bu dahi
0130	00400	Sacbanlı	Bu dahi	Bu dahi
0250	00600	Seyfanlı	Kırşehir Sancağına tabi Keskin Kazasında	Bu dahi
0150	00500	Mikailli	Haymana Kazasında	Bu dahi
7380	34750		Yekûn	

<sup>79</sup>Nurhan Mıstanoglu, *XIX. Yüzyılın İkinci Yarısında Kırşehir Sancağı*, Selçuk Üniversitesi Sosyal Bilimler Enstitüsü, Yayınlanmamış Doktora Tezi, Ankara 2004, s.20.

<sup>80</sup>Başbakanlık Osmanlı Arşivi Yıldız Umumi (Y..PRK.UM..), 1/17, (H. 25 Şevval 1297 / M. 1 Kasım 1880).

1880'den sonra Mecidiye Kazası'nda bulunan Rişvan Aşireti ve bölgesi ahalisi arasında birtakım anlaşmazlıklar çıkmıştır. Bu anlaşmazlıkların giderilmesi için tahkikat komisyonu kurularak bölgede sükûnet sağlanmaya çalışmıştır. Osmanlı Devleti ise ortaya çıkan bu gibi sorunlar nedeniyle ilerleyen zamanlarda aşiretler konusunda daha sıkı devlet tedbiri uygulamıştır.<sup>81</sup>

1925 yılında Kırşehir Vilayeti'nde mevcut olan aşiretler ve buldukları köyler şu şekildeydi:<sup>82</sup>

1- Rişvan aşireti bir kitle aşiretidir. Merkez Kaza olan Boyalık kasabası ile Baraklı, Şahin Oğlu köylerinde bulunmaktadır.

2-Melikanlı Aşireti: Alacaklı, Armutlu, Teflek Sağır köylerinde bulunmaktadır.

3-Okçıyanlı Aşireti: Alan, Acı Avan Oğlu Konur Kale köylerinde bulunmaktadır.

4-Şeyhbalanlı Aşireti: Bahçe Pınar, Pöhrenk, Canik Pınar, Çevirme, Çamlık, Çiğdeli, Zekere, Şeditler köylerinde bulunmaktadır.

5-Mefkanlı Aşireti: Öksüz Kale, Uzun Pınar, Üçkuyu, Akpınar, Terziyanlı, Şayibli, Tosunburun, Arablı Cedit, Arablı Atık, Kötü Oba, Güllü köylerinde bulunmaktadır.

6-Mamalı Aşireti: Akbıyıklı, Çubuklar, Hacı Oğlu, Haydarlı, Duracalı, Tatyerli, Alımpınarı, Köseli, Gün Ahmedli, Melemler, Engir Oğlu, Yalak, Uğurlu Oğlu köylerinde bulunmaktadır.

7-Tülek Aşireti: İpekli Timurlu, Hacı Ahmedli Bala, Hacı Ahmetli Orta, Hacı Ahmetli Zir, Hacı Hasanlı, Hacı Duraklı, Kırdök, Beşikli köylerinde bulunmaktadır.

8-Küçükü Aşireti: Polatlı, Halacılı, Hamzabey, Zalim Ali, Emir Uşağı, Korkorlu, Güllü Höyük, Yenyapan köylerinde bulunmaktadır.

9-Karakeçili Aşireti: Alacıklı, Teflek Kebir, Teflek Sağır, Tepecik Sakalı, Kızılcalı, Kapaklı, Kara Ova köylerinde bulunmaktadır.

10-Harameyn Aşireti: Ödemiş Uşağı, Yüzler Avcı, Boğaz Avcı, Tepe Fakılı, Dere Fakılı, Solak Uşağı, Taşlı Oluk, Abdi Uşağı Kebir, Abdi Uşağı Sağır, Kale Avcı, Kızıl Osmanlı, Kilimli, Kilise Fakılı, Köse Fakılı Muhsinli, Himmet Uşağı, Topal Ali köylerinde bulunmaktadır.

<sup>81</sup> Mıstanoglu, *XIX. Yüzyılın İkinci Yarısında Kırşehir Sancağı*, s.89,90.

<sup>82</sup> İbrahim İsmail, *Türkiye'nin Sıhhi-İçtiami Coğrafyası Kırşehir Vilayeti*, İstanbul 1925, s.28-29.

XIX. Yüzyılın Sonu İle XX. Yüzyılın Başlarında Kırşehir'in İdari Taksimatı ve İdari Yapısı

**Tablo 3. 1925 Yılı Kırşehir Vilayeti Aşiret Nüfusları<sup>83</sup>**

		Nüfus				Nüfus	
İslami Aşiret	Hane	Erkek	Kadın	İslami Aşiret	Hane	Erkek	Kadın
Bereketli Aşireti	250	606	630	Harameyn Aşireti	793	2278	2459
Şeyhbalanlı Aşireti	420	1164	1179	Karakeçeli Aşireti	300	819	884
Okçıyanlı Aşireti	386	840	818	Küçükülü Aşireti	221	685	609
Melikanlı Aşireti	111	278	292	Mamalı Aşireti	292	699	763
Mefkanlı Aşireti	640	1558	1550	Tülek Aşireti	369	1128	1186

#### 4. Osmanlı'dan Cumhuriyet'e Kırşehir Sancağı'nın İktisadi Gelişimi

##### 4.1. Tarım

Osmanlı Devleti'nin klasik döneminde ekonomik hayatta tarım oldukça önemliydi toplumun yüzde 80-90'nı tarımla uğraşmaktaydı.<sup>84</sup> Bu nedenle Osmanlı Devleti tarımsal üretimi desteklemek ve geliştirmek amacıyla sürekli yeni adımlar atmıştır.<sup>85</sup> Osmanlı Devleti'nde tarım sosyo-kültürel bağlamda ekonomik hayatın en temel yapısını oluşturan<sup>86</sup> Tımar sisteminin 16. Yüzyıldan itibaren bozulmaya başlaması tarım alanında bir düşüş yaşanmasına sebep olmuştur. Buna rağmen 16. ve 17. Yüzyılda terk edilen bu topraklar Tanzimat dönemiyle tekrar tarıma elverişli hale gelmiştir.<sup>87</sup> Bu dönemle birlikte ise devlet çiftçileri teşvik etmek, üretimi yaygınlaştırmak amacıyla modern araç gereç kullanımına teşvik etmiş ve yer yer de vergi muafiyetleri sağlamıştır. Tanzimat döneminin tarım alanında en etkili çalışmalarının başında Memleket Sandıkları'nın kurulması gelmektedir.<sup>88</sup> Tarıma gösterilen önem II. Abdülhamid döneminde de devam etmiştir. Devletin güçlü ve refah olabilmesini tarımın iyileştirilmesine bağlayan II. Abdülhamid'in, Ziraat Bankası'nı kurdurması

<sup>83</sup>İbrahim İsmail, *Türkiye'nin Sıhhi-İçtiami Coğrafyası Kırşehir Vilayeti*, s.29.

<sup>84</sup>Mehmet Öz, "Osmanlı Klasik Döneminde Tarım", *Osmanlı*, III, Ankara 1999, s.66.

<sup>85</sup>Mustafa Umut Akbulut, *Türkiye'de Devlet ve Tarım İlişkisi*, Giresun Üniversitesi Sosyal Bilimler Enstitüsü, Yayınlanmamış Yüksek Lisans Tezi, Giresun 2015, s.18.

<sup>86</sup>Akbulut, *Türkiye'de Devlet ve Tarım İlişkisi*, s.16.

<sup>87</sup>Şevket Pamuk, *Osmanlı-Türkiye İktisadi Tarihi 1500-1914*, İletişim Yayınları, İstanbul 2015, s.155.

<sup>88</sup>Ercan Koç, *19. YY'da Osmanlı Devleti'nde Tarım*, Anadolu Üniversitesi Sosyal Bilimler Enstitüsü, Yayınlanmamış Yüksek Lisans Tezi, Eskişehir 2005, s.54-57.

onun zirai reform hareketlerinin temelini oluşturmaktadır.<sup>89</sup> Ayrıca II. Abdülhamid devleti iktisadi bağımlılıktan kurtarmak için bir dizi çalışma başlatarak milli üretimi teşvik ve himaye etmiştir. Hatta II. Abdülhamid bu amaçla Anadolu'nun çeşitli yerlerine tarla ve bahçeleri sulamak, harman dövmek vb. amaçlarla kullanılmak üzere “tarım makinaları” göndermiştir.<sup>90</sup> II. Abdülhamid'den sonra gelen İttihat ve Terakki hükümetleri de tarımı modernleştirmek amacıyla hareket etmiş ve diğer taraftan da makineleşmeyi teşvik etmiştir. Ziraat Bankası'nda bu dönemde yeniden yapılandırılmıştır. Ayrıca ittihatçıların 1908-1918 yılları arasındaki uyguladığı tarım politikası Cumhuriyet'in ilk yıllarında uygulanan politikalara bir birikim olmuştur<sup>91</sup> 1923 yılında yapılan İzmir İktisat Kongresi ile birlikte Cumhuriyet dönemi iktisat politikasının temeli atılmış oluyordu. Bu kongrede Aşar vergisinin kaldırılmasına giden karar alınmış, Ziraat Bankası'nın yeniden düzenlenmesine karar verilmiş, tarım aletlerinin Türkiye'de yapılmasına karar verilmiş ve makineleşmenin sağlanması gibi birçok tarımsal karar alınmıştır.<sup>92</sup>

1872'de Kırşehir'de meyve ağaçlarının birçok çeşidi bulunmaktaydı. Ayrıca kavak ve söğüt gibi ağaçlarda bulunmaktaydı. Kuzey tarafında olan bağlara Çukurçayır, Batı tarafında olan bağlara Kesirkaf ile Kandam ve Doğu tarafındaki bağlara Dink ve Kuzeydoğu tarafındaki bağlara Özbağları denmekteydi. Ayrıca Merkez Kazaya bağlı Hacı Bektaş Nahiyesi'nde Dede bağı olarak adlandırılan Bağcı Baba adında bir şahsa ait büyük bir bağ bulunmaktaydı. Bu bağ gayet verimliydi, meyvesi ve sebzesi boldu.<sup>93</sup>

1891 yılında Keskin Kazası'nda pek çok bağ ve bahçe mevcuttu ve Bağlar Dede üzümü olarak nitelendirilen üzümün birkaç çeşidi yetişmekteydi. Bu bölgede yetişen ürünlerden Yozgat ve Çankırı gibi civar bölgelere satış yapılmaktaydı. Ayrıca Keskin Kazası'na bağlı Maden kasabasında her cuma günleri pazar kurulmaktaydı. Kasabanın civarında Dink Dağı'nda çam, meşe, ardıç ağaçları mevcuttu böylelikle ahali yakacaklarını buradan temin

---

<sup>89</sup>Donald Quataert, (Çev. Salih Kış), “Gelişim Açmazı: 1888-1908 Osmanlı Türkiye'sinde Ziraat Bankası ve Ziraat Reformu”, *Selçuk Üniversitesi Türkiyat Araştırmaları Dergisi*, S:29, Bahar 2011, s.463,464.

<sup>90</sup>Başbakanlık Osmanlı Arşivi Yıldız Arzuhal Jurnal (Y..PRK.AZJ), 22/157, (H. 10 Rebiülahir 1310 / M. 1 Kasım 1892)

<sup>91</sup>Ergül Ballı, *İkinci Meşrutiyet Dönemi Tarım Politikaları*, Marmara Üniversitesi Sosyal Bilimler Enstitüsü, Yayınlanmamış Doktora Tezi, İstanbul 1015, s.46,250.

<sup>92</sup>Memduh Yaşa, *Cumhuriyet Dönemi Türkiye Ekonomisi 1923-1978*, Akbank Kültür Yayını, İstanbul 1980, s.77.

<sup>93</sup>AVS H.1289 s.90-93.

## XIX. Yüzyılın Sonu İle XX. Yüzyılın Başlarında Kırşehir'in İdari Taksimatı ve İdari Yapısı

etmekteydi. 1891'de Mecidiye Kazası'nda arpa, buğday, üzüm, elma, zerdali, kavun, karpuz bölgeye yetecek kadar yetişmekteydi. Aynı yıl Avanos Kazası ile ilgili olarak mahsulât ve hububatın her türlü ahalinin ihtiyacına yetecek kadar elde edilmekteydi.<sup>94</sup> 1907 yılında Kırşehir ile ilgili olarak şu bilgilere ulaşılmaktadır; Kızılırmak'a bağlı bir çay, kasabayı baştanbaşa suladığından toprağın verimli oluşu nedeniyle her taraf meyve veren ağaçlarla doluydu. Ceviz ve kavak ağaçlarının mevcut olduğu gibi kiraz ağaçları da vardı.<sup>95</sup>

1873-1875 yılları arasında Orta Anadolu'da tüm bölgeyi etkisi altına alacak büyük bir kıtlık yaşanmıştır. Kıtlığın etkileri 1873 yılının Mart ayından itibaren Orta Anadolu'da hissedilmeye başlamıştır.<sup>96</sup> 1873 yılının sonu 1874 yılının başında Kırşehir'de ortaya çıkan bu kıtlıktan etkilenmiştir. Kıtlık dolayısıyla Kırşehir Sancağı'nda halkın sıkıntısı şiddetlenmiş olduğundan Keskin Kazası ahalisine dağıtılmak üzere Yozgat da idareye kalan 12.000 müdd<sup>97</sup> erzaktan uygun fiyat ve taksitlerle 2000 müdd erzak verilmesi kararlaştırılmıştır. Ayrıca Yozgat mal sandığından Kırşehir Sancağı'na 100.000 kuruşun verilmesi gerektiği kararlaştırılmıştır.<sup>98</sup> Kırşehir'de yaşanan kıtlık ara ara devam etmiştir. Hatta 1887 Kırşehir'de yaşanan kıtlık sebebiyle ahalinin bir kısmı Yozgat'a göç etmiştir.<sup>99</sup> Ayrıca yine aynı yıl içerisinde Sultan II. Abdülhamid tarafından, mevcut olan kıtlıktan dolayı padişahın ihsanı olarak başta Adana, Konya, Ankara gibi vilayetlere gönderilen 360.000 kıyye undan Kırşehir Sancağı'na da gönderilmiştir.<sup>100</sup>

---

<sup>94</sup> AVS H.1308/1309 s.295-297.

<sup>95</sup> AVS H.1325 s.257

<sup>96</sup> Yener Bayar, *1873-1875 Orta Anadolu Kıtlığı*, Marmara Üniversitesi Türkiyat Araştırmaları Enstitüsü, Yayınlanmamış Yüksek Lisans Tezi, İstanbul 2013, s.7-9.

<sup>97</sup> 875 gram ağırlık.

<sup>98</sup> BOA., A.MKT.MHM., 471/76, (H. 12 Zilkade 1290 / M. 2 Ocak 1874).

<sup>99</sup> Başbakanlık Osmanlı Arşivi Yıldız Komisyonlar Maruzatı (Y..PRK.KOM.), 5/31, (H. 23 Zilkade 1304 / M. 13 Ağustos 1887).

<sup>100</sup> BOA., Y..PRK.UM., 10/22, (H. 14 Zilhicce 1304 / M. 2 Eylül 1887).

**Tablo 4. 1890’ların Başında Kırşehir’de Hububat Üretimi<sup>101</sup>**

Kaza İsmi	Buğday (Kilo)	Arpa (Kilo)	Çavdar (Kilo)	Saire (Kilo)	Yekun (Kilo)
Kırşehir Merkez Kaza	500.000	300.000	5000	15.000	820.000
Keskin Kazası	200.000	100.000	-	10.000	310.000
Mecidiye Kazası	50.000	25.000	-	5000	80.000
Toplam	750.000	425.000	5000	30.000	1.210.000

Kırşehir Sancağı’nda 1894 yılında da erzak ihtiyacı olmuştur. Ancak önceki yıllardaki gibi şiddetli bir kıtlık şeklinde olmamıştır. Bunun için defterdarlık başkanlığında bir komisyon kurulmasına karar verilmiştir.<sup>102</sup> Hangi köylerin erzak ihtiyacı olduğunun, ne kadar tohumluk, yemeklik erzak verilmesi gerektiğinin araştırılmasına karar verilmiştir.<sup>103</sup> Kırşehir Sancağı’nda bulunan ahalinin üçte birinin kuraklıktan ve ürünlerinin bereketsizliği sebebiyle yemeklik ve tohumluk erzak ihtiyacının giderilmesi için her haneye 10’ar kile<sup>104</sup> olarak tohumluk ve yemeklik erzak verilmiştir. Ayrıca Keskin ve Avanos Kazaları banka şubesi sandıklarında akçe bulunmadığı için bu sandıklardan gerekli miktar paranın tarım ile uğraşan kişilere ayrılırsa ihtiyaçlarının bir derece hafıfleyeceği bildirilmiştir. Ziraat Bankası sandıklarından tarımla uğraşanlara borç olarak akçe verilmesi buyrulmuştur.<sup>105</sup>

Kırşehir halkı Milli Mücadele döneminde güçleri yettiğince Tekalif-i Milliye emirlerine destek olmuştur. Ayrıca Savunma Bakanlığı’nca kurulan Kırşehir Komisyonluğu’na haftada 20.000 lira ve Keskin Komisyonluğu’na da haftada 10.000 lira verilerek bu komisyonlar aracılığıyla arpa, buğday, un alınarak bunların Yahşiyân Askeri Deposu’na götürülmesi kararlaştırılmıştır.<sup>106</sup>

1925 yılında Kırşehir’de tarım kara sapanla yapılmaktaydı. Kırşehir halkının yeni usule rağbetsizliği geniş araziden istifadeye mani olmaktaydı. Merkez kasaba, Mucur ve Avanos’ta bağ, bahçe, üzüm bağları, sebzelikler mevcut ise de bölge ihtiyacını bile tam anlamıyla karşılayamamaktaydı. Bu

<sup>101</sup>Ali Cevad, *Memâlik-i Osmaniyenin Tarih ve Coğrafya Lûgati*, Mahmud Bey Matbaası, 1313 İstanbul, s.647.

<sup>102</sup>BOA., BEO, 525/39355, (H. 4 Cemaziyelahir 1312 / M. 2 Aralık 1894).

<sup>103</sup>BOA., BEO, 525/39355, (H. 4 Cemaziyelahir 1312 / M. 2 Aralık 1894).

<sup>104</sup>40 litrelik hububat ölçüsü.

<sup>105</sup>BOA., BEO, 525/39355, (H. 4 Cemaziyelahir 1312 / M. 2 Aralık 1894).

<sup>106</sup>Yusuf İzzettin Kılınçer, *Atatürk ve Kırşehir (1919-1938)*, Ankara Üniversitesi Türk İnkılâp Tarihi Enstitüsü, Ankara 2006, s.76-77

## XIX. Yüzyılın Sonu İle XX. Yüzyılın Başlarında Kırşehir'in İdari Taksimatı ve İdari Yapısı

nedenle Nevşehir ürünleri Kırşehir'de daha fazla rağbete uğramaktaydı. Kırşehir Vilayeti dâhilinde hububatın sayısız çeşidi, ağaçlar, yabani Keçiboynuzu, erik, elma, armut, ayva, iğde, ovaz, şeftali, fındık, kaysı, vişne, kiraz, dut bulunmaktaydı. Ayrıca söğüt, kavak, kiraz, kaysı ağaçları yakacak olarak kullanılmaktaydı.<sup>107</sup>

### 4.2. Hayvancılık

Osmanlı Devleti'nin ekonomide önem verdiği alanlardan biri de hayvancılıktır. Hayvancılık koyun, sığır, at ve kümes hayvancılığı olarak ön plana çıkmaktaydı. Hayvancılığı ekonomide değerli kılan unsular etinden, sütünden, derisinden ve yününden yararlanılmasıydı.<sup>108</sup>

Kırşehir'de bölge ahali kendini ihtiyacını karşılayacak kadar inek, koyun, keçi, tavuk gibi büyükbaş ve küçükbaş hayvancılıkla uğraşmaktaydılar. Ayrıca bölgeye yerleştirilen aşiretler tarafından yük aracı olarak deve kullanılmaktaydı.<sup>109</sup>

1893 yılında Kırşehir Merkez Kazası'nda yeterli miktarda manda, sığır, merkeb, deve, ester, esb bulunmaktaydı. Kırşehir Merkez Kazası'nda 118.696 koyun, 12.604 kıl keçisi, 28.107 tiftik keçi bulunmaktaydı. Bunlardan yıllık 200.865 okka yapağı, 12.000 okka kıl, 8352 okka tiftik elde edilmekteydi. Keskin Kazası'nda at, deve, ester, merkeb, manda, öküz gibi hayvanlar bulunmaktaydı. Keskin Kazası'nda 66.620 tiftik keçisi, 4425 kıl keçisi, 52.843 koyun bulunmaktaydı. Bunlardan ise yıllık 53.500 okka tiftik, 4320 kıl, 21.000 okka yapağı elde edilmekteydi. Mecidiye Kazası'nda at, ester, karasığır, manda, deve bulunmaktaydı. 43.355 tiftik koyun, 1662 keçi, 74.078 koyun bulunmaktaydı. Bunlardan senelik 73.553 okka yapağı, 15.620 okka kıl, 28.325 okka tiftik elde edilmekteydi. Avanos Kazası'nda at, katır, deve, merkeb, manda, öküz, boğa ve inek bulunmaktaydı. Kazada 2714 tiftik keçisi, 9720 kıl keçisi, 62.772 koyun bulunmaktaydı. Bunlardan senelik 55.000 okka yapağı, 9500 okka kıl, 2200 okka tiftik elde edilmekteydi.<sup>110</sup> Bu dönemde genel olarak küçükbaş hayvancılığın en üstünde koyun bulunmaktaydı. Koyun Kırşehir hayvancılığında önemli bir yer tutmaktaydı. Hayvancılıkta Kırşehir'de besin

<sup>107</sup>İbrahim İsmail, *Türkiye'nin Sthhi-İçtiami Coğrafyası Kırşehir Vilayeti*, s.9-10.

<sup>108</sup>Mehmet Akif Ünal, *Osmanlı Sosyal ve Ekonomik Tarihi*, Fakülte Kitabevi, Isparta 2017, s.105.

<sup>109</sup>Mıstanoğlu, *XIX. Yüzyılın İkinci Yarısında Kırşehir Sancağı*, s.151.

<sup>110</sup>AVS H.1311 s.294-298.

gıdalarının elde edilmesinin yanı sıra yünden, tiftikten ve kıldan dokumalık malzeme yapılmaktaydı.

**Tablo 5. 1890 yılından 1900 yılına kadar Kırşehir Merkez Kazası'nın Koyun ve Tiftik Keçisi Miktarı<sup>111</sup>**

Yıl	Koyun (Adet)	Tiftik Keçi (Adet)
1890	100.720	64.021
1891	99.173	74.884
1892	118.648	84.679
1893	111.701	83.120
1894	122.461	29.679
1895	126.066	101.630
1896	127.589	97.147
1897	116.290	94.295
1898	107.659	85.242
1899	120.275	95.693
1900	132.279	112.890

Tablo 5'i incelendiğinde dikkat çekici olay 1894 yılında Tiftik Keçi sayısında sert bir düşüş olduğu görülmektedir. Bu duruma sebep olarak 1893 yılının sonu 1894 yılının başında meydana gelmiş olan kuraklık ve hayvan hastalıkları etkili olmuştur.

1907 yılında Kırşehir Merkez Kazası'nda 96.761 Koyun, 56.372 Tiftik Keçi, 15.758 İnek ve Öküz, 10.632 Merkeb, 2.679 At, Beygir ve Kısarak, 1433 Manda, 1082 Deve, 14 Ester bulunmaktaydı.<sup>112</sup>

Cumhuriyet döneminde ise Cevat Hakkı Tarım'ın tespitlerine göre halkın %90'ı çiftçilik ve koyunculuk ile uğraşmaktaydı. %10'luk kısım ise tüccar, sanatkâr, amelilik ve çobanlıkla meşgul olarak geçimlerini sürdürmekteydi. Yine bu dönemde de koyun, tiftik keçisi ve kıl keçisi hayvancılıkta Kırşehir'in temel ekonomisini oluşturmaktaydı.<sup>113</sup>

<sup>111</sup>AVS H.1325 s.262.

<sup>112</sup>AVS H.1325 s.263.

<sup>113</sup>Tarım, *Kırşehir Tarih ve Coğrafya Lügatı*, s.69.



### 4.3. Dokumacılık

Kırşehir'de halı ve kilim dokumacılığının köklü bir geçmişi vardır. Kırşehir'de halkın çoğunluğunun kırsal bölgelerde yaşaması nedeniyle tarım ve hayvancılık sayesinde yaşamlarını devam ettirmekteydi bu duruma ek olarak ise dokuma sanatıyla uğraşmaktaydı.<sup>114</sup>

1870'lerin başında Kırşehir'de işlemeli ve işlemez seccade, halı, kapı ve pencere perdeleri, kanepeler, sandalye ve yastık yüzleri, eski el işi örtüler, orta boy kilim, çuval, heybe gibi dokumacılık anlamında birçok ürün yapılmaktaydı.<sup>115</sup> Dokumacılıkta ise genellikle bölgede fazla miktarda bulunan yün ve tiftik kullanılmaktaydı.<sup>116</sup> XIX. Yüzyılın sonlarında özellikle ihracata yönelik halı dokumacılığı yaygınlaşmıştı.<sup>117</sup> Kırşehir'de XVIII. Yüzyılın sonu ve XIX. Yüzyılın başlarında genel olarak seccade dokumacılığında ön plana çıkmaktaydı. Mucur'da da Kırşehir'de yapılan seccadelere benzer dokuma örnekleri mevcuttu.<sup>118</sup> 1899 yılında Kırşehir'de halıcılık sanatının güzel bir şekilde ilerlemesinin sonucu olarak ve pek güzel dokuma tezgâhlarının meydana gelmiştir. Bu nedenle halıcılık sanatı ile meşgul olan kişilerin ipekten ve yünden halı ve seccade dokuyanların teşvik etmek amacıyla bir müsabaka sergisi açılarak başarı gösteren dokumacılara ödül verilmesi yönünde uygulamaya gidilmiştir.<sup>119</sup> Hatta dokuma ustalarının çoğu “Tuzla, Mucur ve Kırşehir” halılarını “Sultan Halısı” ismiyle nitelendirmişlerdir.<sup>120</sup> 1899 yılında Kırşehir'de halı dokumasıyla meşgul olarak sermaye edinmekte zorluk çeken kişilerin mecburen karaborsacılıkla uğraşan kişilerden borç alındığı vurgulanmıştır. Bu nedenle bu kişilere Ziraat Bankası'ndan borç olarak akçe verilmesi istenmiştir. Ancak Ziraat Bankası'ndan sadece çiftçilere borç verilebileceği belirtilerek başka bir çare aranması gerektiği belirtilmiştir.<sup>121</sup>

---

<sup>114</sup>Nuray Eroğlu, *Kırşehir Kilimleri*, Yüzüncü Yıl Üniversitesi Sosyal Bilimler Enstitüsü, Yayınlanmamış Yüksek Lisans Tezi, Van 2006, s.25.

<sup>115</sup>AVS H.1290 s.125.

<sup>116</sup>AVS H.1308/1309 s.294.

<sup>117</sup>Şevket Pamuk, *Türkiye'nin 200 Yıllık İktisadi Tarihi*, Türkiye İş Bankası Kültür Yayınları, İstanbul 2015, s.139.

<sup>118</sup>Oktay Aslanapa, *Türk Halı Sanatının Bin Yılı*, İnkılâp Kitabevi, İstanbul 2005, s.269-270.

<sup>119</sup>BOA., DH.MKT, 2189/23, (H. 1 Zilhicce 1316 / M. 11 Nisan 1899).

<sup>120</sup>Kazım Dirik, *Eski ve Yeni Türk Halıcılığı ve Cihan Halı Tipleri Panaroması*, Alaeddin Kırıl Basımevi, İstanbul 1938, s.87.

<sup>121</sup>BOA., DH.MKT\_02265\_00011\_001. BAO., DH.MKT, 2265/11, (H. 28 Cemaziyelahir 1317 / M. 3 Kasım 1899).

Ayrıca XX. Yüzyılın başlarında Anadolu'da pamuk ipliği ve sentetik boyalar çoğalmıştır. Bu yüzden Kırşehir'de dokumacılıkta bazı halılarda pamuk iplik ve sentetik boya kullanılmıştır. Bunun sonucu olarak da katile kaybı meydana gelmiştir. Böylece bir takım önlem alma girişimleri başlamıştır.<sup>122</sup>

1904 yılında Isparta, Kayseri ve Kırşehir'de kurulmakta olan iplik fabrikalarına ait dokuma makinelerinin Hamburg limanından İstanbul'a nakledilmiştir.<sup>123</sup> 1907 yılında Kırşehir'de halıcılık artış göstermiş olup, nahiye merkezi olan Mucur hariç olmak üzere 3000 adet halı tezgâhı mevcuttu. Bir de yekpare büyük taban halısı için tezgâhlar mevcuttu. Her türlü cicimler, Kürt kilimleri, halı, yastık, minderlikler ve tiftik renklerinden seccadeler imal olunmaktaydı. Pazarlarda ayrıca bu dokuma ürünleri satılırdı.<sup>124</sup>

Cumhuriyetin ilk yıllarında bütün ülkede ilgi gören Kırşehir halıları Avrupa'nın yaptığı iktisadi hamlelerle zarar görmüş bunun sonucu olarak ise halı imalatında bir düşüş yaşanmıştır. Eskiden Kırşehir'de halı boyalarını herkes kendi imal eder ve boya otlarını kendileri yetiştirirlerdi. Ancak bu süreç uzun bir zaman ve emek istiyordu. Bu yıllarda Avrupa'dan gelen Anılın boylarının kullanılmasının daha kolay olması ve ucuz olması nedeniyle yerli üretim bu durumla rekabet edememiştir.<sup>125</sup>

Kırşehir'de 1925-1927 yıllarında vali olan Hazım Bey halıcılığı ıslah etmek için Türk Ocağı'nda kurs açtırmıştır. 1930 ve 1956 yıllarında Ticaret Bakanlığı tarafından Kırşehir'de halıcılık kursları düzenlemiştir.<sup>126</sup> 1930'da Kırşehir ve civarında 9150 halı tezgahı vardı. Bu imalat sektöründe 26450 kişi dokuma yapmaktaydı.<sup>127</sup> Ancak 1950'lerden sonra Kırşehir'in göç vermesi ve yaşlı dokumacıların ölmesiyle halıcılık giderek azalmıştır.<sup>128</sup>

#### 4.4. Madenler

Madenler Osmanlı ekonomisi için önemli bir gelir kaynağını teşkil etmekteydi. Ancak 18. Yüzyıl'daki devletin her alanda yaşamış olduğu

<sup>122</sup>Bekir Deniz, "Kırşehir Halıları", *Arkeoloji-Sanat Tarihi Dergisi III*, İzmir 1984, s.72.

<sup>123</sup>Başbakanlık Cumhuriyet Arşivi, Fon Kodu: 30.18.1.1 Yer No: 12.60.13

<sup>124</sup>AVS H.1325 s.263-264.

<sup>125</sup>Ibrahim İsmail, *Türkiye'nin Sıhhi-İçtiami Coğrafyası Kırşehir Vilayeti*, s.31-32.

<sup>126</sup>Çiğdem Karaçay, *Ankara Etnoğrafya Müzesi'ndeki Kırşehir Halıları*, Gazi Üniversitesi Sosyal Bilimler Enstitüsü, Yayınlanmamış Yüksek Lisans Tezi, Ankara 2001, s.185.

<sup>127</sup>Dirik, *Eski ve Yeni Türk Halıcılığı ve Cihan Halı Tipleri Panaroması*, s. 48.

<sup>128</sup>Pelin Vahaboğlu, *Kırşehir İli El Dokuması Halılarındaki Teknik, Desen ve Kompozisyon Özelliklerinin İncelenmesi*, Gazi Üniversitesi Eğitim Bilimleri Enstitüsü, Yayınlanmamış Yüksek Lisans Tezi, Ankara 2014, s.4.

## XIX. Yüzyılın Sonu İle XX. Yüzyılın Başlarında Kırşehir'in İdari Taksimatı ve İdari Yapısı

ekonomik sıkıntılar bu gelir kaynağını da etkilemişti. Tanzimat ile birlikte madencilik alanında birçok çalışmalar yapılmaya başlamıştır. İlerleyen zamanlarda maden nizamnameleri çıkarılmış ve hatta birçok kişiye maden imtiyazı verilmeye başlamıştır.<sup>129</sup>

1890'lı yıllarda Kırşehir Sancağı'nda bağlı Keskin Kazası'nda Dinek Dağı'nda bol miktarda bir Simli Kurşun madeni bulunmaktaydı, bu maden önceden devlet tarafından işletilmekteyken daha sonra bir İngiliz'e ihale olunmuştu. Bu bölgede keşf edilmiş başka maden yoktu. Ayrıca Hacı Bektaş ve Tepesi Delik isimleriyle iki kaya tuzu madeni olup, birincisinden yıllık iki milyon tuz çıkmaktaydı ve lezzeti fevkaladeydi.<sup>130</sup> Ayrıca Mecidiye Kazası'nda ise bir taş ocağı bulunup, bundan çubuk lülesi, bardak vb. eşyalar yapılırdı.<sup>131</sup> 1907 yılına gelindiğinde ise Keskin Kazası arazisi maden bakımından zenginliğini korumaktaydı. Bu bölgede Simli Kurşun madeninin yanı sıra Aşı Boyası ve Bakır madenleri de bolca bulunmaktaydı. Dinek Dağı'nda işletilen Simli Kurşun madeni kuyuların su basması gibi sebeplerden dolayı bir süreliğine ara verilmiş ise de tekrar işletilmeye başlanılmıştır.<sup>132</sup> Ayrıca bu yıllarda Keskin Kazası'nda 15.000 dönüm arazi üzerinde Simli Kurşun ve Bakır madeninin aranmasına karar verilmiştir.<sup>133</sup> Yine bu bölgede bir kıyıda kurşunda yedi dirhem gümüş vardır.<sup>134</sup>

---

<sup>129</sup>Mehmet Bayartan, "XIX. Yüzyılda Osmanlı Madenlerinin Coğrafi Dağılışı", *Osmanlı Bilimi Araştırmaları*, c.10, S:1, 2008, s.137,138.

<sup>130</sup>Şemseddin Sami, *Kamûsü'l-Alâm*, V, Mihran Matbaası, İstanbul, 1311(1894), s. 3796.

<sup>131</sup>Şemseddin Sami, *Kamûsü'l-Alâm*, VI, Mihran Matbaası, İstanbul, 1311(1894), s. 4172.

<sup>132</sup>AVS H.1325 s.275.

<sup>133</sup>*1324 Senesi Meadin İstatistikî*, Orman ve Maadin ve Ziraat Nezareti İstatistik İdaresi Neşriyatı, c.2, Sıra:4, Mahmud Bey Matbaası, Dersaadet 1326 R/1910, s.10.

<sup>134</sup>AVS H.1325 s.275.

**Tablo 6. 1905-1906 Senesi Simli Kurşun Madeni İhracatı**<sup>135</sup>

1905 Senesi					1906 Senesi				
Ülke	Kilo	Tonilato	Para	Kuruş	Ülke	Kilo	Tonilato	Para	Kuruş
Almanya	771	5	32	4616	Almanya	-	-	-	-
Belçika	850	608	0	338.96	Belçika	849	88	16	94766
Yunanistan	000	5.5	0	363.31	Yunanistan	100	391	0	158538
Diğer Ülkeler	222	43	0	54.22	Diğer Ülkeler	-	-	-	-

Kırşehir’de önemli miktarda simli kurşun çıkartılmaktaydı. Kırşehir’in önemli ihraç ürünleri arasındaydı. Bu maden Avrupalı devletlerin özellikle İngiltere’nin dikkatlerini üzerine toplamıştır. 1914 yılında bir İngiliz firmasına ihale edilmiştir.<sup>136</sup>

Cumhuriyetin ilk yıllarında Kırşehir’de altın, gümüş gibi keşfedilmiş kıymetli maden mevcut değildi. Mucur Kazasının Hacı Bektaş Nahiyesinden ve Hacı Bektaş Veli arazi vakfiyesi dâhilinde Arabsun hududuna yakın bir bölgede linyit kömürü mevcuttu. Bu kömür ki bundan yirmi sene önce civar köyler tarafından bulunarak yalnız demircilikte kullanılmaya başlanılmıştı.<sup>137</sup> Ancak ilerleyen zamanlarda linyit kömürü çıkarılması hız kazanarak çalışma alanı genişlemiştir.

### Sonuç

Osmanlı Devleti’nde Tanzimat Devri’nde her alanda gerçekleşen değişimler idari yapıyı da içine almıştır. Özellikle 1871 Vilayet Nizamnamesi ile birçok kazanın idari statüsü değişmiştir. Kırşehir’de bu süreç içerisinde kaza olmaktan çıkarak bir sancak haline dönüştürülmüştür. Böylelikle Kırşehir kendisine bağlanan kaza ve nahiyelerle birlikte idari, iktisadi, sosyal, kültürel ve askeri alanlarda önemli bir merkez haline gelmiştir. Kırşehir Sancağı’na bağlı olan idari birimlerin zaman zaman statülerinin bir takım değişiklikler

<sup>135</sup> 1324 Senesi Meadin İstatistikî, s.72.

<sup>136</sup> Muzaffer Şener, Bayram Sakallı, *Keskin*, Keskinliler Kültür ve Yardımlaşma Derneği, Ankara 1995, s. 32.

<sup>137</sup> İbrahim İsmail, *Türkiye’nin Sıhhi-İçtiami Coğrafyası Kırşehir Vilayeti*, İstanbul 1925, s.3.

## XIX. Yüzyılın Sonu İle XX. Yüzyılın Başlarında Kırşehir'in İdari Taksimatı ve İdari Yapısı

göstermiştir. Bu duruma etken olarak devlet tarafından yapılan idari değişiklikler veya bölge halkının istekleri etkili olmuştur. Ancak genel olarak idari yapıda çok fazla dikkat çeken değişiklikler bulunmamaktadır.

Tanzimat Devri'nin önemli gelişmelerinden bir tanesi de konar-göçer aşiretlerin iskân edilmesine hız verilmesiydi. Tanzimat'ın ilk yıllarından itibaren Kırşehir'e birçok konar-göçer aşiret iskân ettirilmiştir. Bu aşiretlere ziraatla meşgul olmaları için toprak tahsis edilmiştir. Böylece aşiretlerin devlet tarafından kontrolü sağlanmış oluyordu. Aşiretlerin bölgeye uyumu konusunda bazı hadiseler meydana gelmiş ise de bunlar büyük sonuçlar ortaya çıkarmadan devlet tarafından kontrolü sağlanmıştır.

1860'lardan itibaren Osmanlı Devleti'nde gerçekleşen kitlesel göç hareketleri de idari ve iktisadi yapıyı etkilemiştir. Bu kitlesel göç hareketlerinin bölgelere taksim edilmesinden Kırşehir Sancağı da etkilenmiştir. Çünkü Ankara Vilayeti ve çevresinde yoğun bir muhacir iskânı yaşanmaktaydı. Bu nedenle Kırşehir Sancağı'na Kafkaslardan Nogay muhacirleri ve Çerkezler, Balkanlardan Kızanlık muhacirleri, Cebel-i Dürüz bölgesinden de Dürzüler iskân ettirilmiştir. Kırşehir Sancağı'na muhacirler sadece iskân edilmekle kalmamış ayrıca bunların iskân edildikleri bölgede tarım yapmaları için idare tarafından gerekli alet edevatta temin edilmiştir. İskân edilen aşiretlere tarım ve hayvancılık alanında gelişme sağlamaları için teşvikler verilmiştir. Böylelikle Kırşehir Sancağı sadece kuru bir iskân bölgesi olmaktan çıkarak bölgede tarım yapılmasını da sağlamıştır. Bazı muhacir grupları da akrabalarının Kırşehir'e iskân edilmesinden dolayı bizzat kendileri Kırşehir'e yerleşmek istemiş ve görevli memurlar tarafından bu isteğin uygun bulunması sonucu böyle birkaç iskân hareketliliği de gerçekleşmiştir.

Kırşehir'de 1873-1874 ve 1894 yıllarında gerçekleşen kıtlıklar ekonomide ve sosyal hayat üzerinde çok önemli etkiler yapmıştır. Bu kıtlıklarda Kırşehir ekonomisi mahvolmuş ancak civar bölgelerden ve padişahtan gelen yardımlar sayesinde toparlamıştır. Ancak yapılan yardımlara rağmen kıtlık sonucu civar bölgelere göç kaçınılmaz olmuştur. Kırşehir ekonomisi tarım, hayvancılık, madencilik ve dokumacılıkla devam etmiştir. Ekseriyetle Kırşehir Cumhuriyet'in ilk yıllarında da aynı ekonomik yapıyı korumuştur. Ancak Kırşehir'de dokumacılık alanında yapılan ve bir döneme damgasını vurmuş olan Kırşehir halı, kilim ve seccadeleri zamanla azalmıştır. Zaman zaman dokumacılığın tekrar gelişmesi için girişimler yapıldıysa da bunlar yeterli

olmamıştır. Böylece Kırşehir için önemli bir kültürel ve ekonomik simge durumunda olan halıcılık yok olmuştur. Yeniden dokuma sektörü canlandırılmalıdır. Bu sektörün canlanmasıyla hem iktisadi olarak hem de kültürel olarak bölgeye önemli katkılar sağlanabilir.

## KAYNAKÇA

### A. Arşiv Belgeleri

*Başbakanlık Osmanlı Arşivi (BOA)*

*Bab-ı Ali Evrak Odası, (BEO.):* 1229/92151 (H. 6 Recep 1316 / M. 21 Kasım 1898); 1229/92151 (H. 6 Recep 1316 / M. 21 Kasım 1898); 1253/93956 (H. 26 Şaban 1316 / M. 9 Ocak 1899); 525/39355 (H. 4 Cemaziyelahir 1312 / M. 2 Aralık 1894); 3519/263863 (H. 1 Rebiülevvel 1327/ M. 23 Mart 1909).

*Dahiliye İrade (DH.İD.):* 183/26, (H. 6 Recep 1332 / M. 31 Mayıs 1914); 92/16 (H. 5 Muharrem 1330 / M. 27 Aralık 1911); 144/19 (H. 15 Cemaziyelevvel 1331 / M. 22 Nisan 1913).

*Dahiliye Mektubi Kalemî (DH.MKT.):* 1962/113, (H. 20 Zilkade 1309 / M. 15 Haziran 1892); 2265/11 (H. 28 Cemaziyelahir 1317 / M. 3 Kasım 1899); 2189/23 (H. 1 Zilhicce 1316 / M. 11 Nisan 1899); 1411/5 (H. 15 Recep 1304 / M. 9 Nisan 1887); 1411/87 (H. 17 Recep 1304 / M. 11 Nisan 1887); 1509/59 (H. 12 Ramazan 1305 / M. 23 Mayıs 1888); 345/60 (H. 22 Şaban 1312 / M. 17 Şubat 1895); 2592/2 (H. 15 Zilkade 1319 / M. 24 Şubat 1902); 2822/53 (H. 3 Cemaziyelevvel 1327 / M. 23 Mayıs 1909); 2115/11 (H. 24 Cemaziyelevvel 1316 / M. 10 Ekim 1898); 1962/113 (H. 20 Zilkade 1309 / M. 15 Haziran 1892).

*Dahiliye Müteferrik (DH.MB..HPS.M.):* 14/55 (H. 19 Şaban 1332 / M. 13 Temmuz 1914).

*Fotoğraflar (FTG.f.),* 1768.

*Hariciye Nezareti İdare (HR.İD.):* 17/17 (H. 4 Şaban 1312 / M. 30 Ocak 1895).

*İrade Dahiliye (İ.DH.):* 1511/42 (H. 28 Muharrem 1333 / M. 17 Aralık 1914).

*İrade Hususi (İ.HUS.):* 42/75 (H. 22 Rebiülahir 1313 / M. 11 Ekim 1895).

*Sadaret Mühimme Kalemî Evrakı (A.}MKT.MHM.):* 219/55 (H. 8 Zilkade 1277 / M. 19 Mayıs 1861); 265/23, (H. 20 Zilhicce 1279 / M. 7 Haziran 1863);

XIX. Yüzyılın Sonu İle XX. Yüzyılın Başlarında Kırşehir'in İdari Taksimatı ve İdari Yapısı

503/20 (H. 29 Rebülahir 1316 / M. 16 Eylül 1898); 471/76 (H. 12 Zilkade 1290 / M. 2 Ocak 1874).

*Sadaret Nezaret ve Devair Evrakı (A.}MKT.NZD.):* 353/21 (H. 9 Zilkade 1277 / M. 20 Mayıs 1861); 365/70 ( H. 29 Safer 1278 / M. 5 Eylül 1861); 419/13 (H. 18 Zilkade 1278 / M. 17 Mayıs 1862); 419/74 (H. 20 Zilkade 1278 / M. 19 Mayıs 1862).

*Sadaret Umum Vilayet Evrakı (A.}MKT.UM.):* 469/59 (H. 22 Şevval 1277 / M. 3 Mayıs 1861); 70/61 (H. 21 Şevval 1267 / M. 19 Ağustos 1851).

*Şura-yı Devlet (ŞD.):* 1340/19 (H. 16 Recep 1321 / M. 8 Ekim 1903).

*Yıldız Arzuhal Jurnal (Y..PRK.AZJ),* 22/157, (H. 10 Rebiülahir 1310 / M. 1 Kasım 1892)

*Yıldız Esas Evrakı Defterleri (Y..EE..d.),* 407.

*Yıldız Komisyonlar Maruzatı (Y..PRK.KOM.):* 5/31 (H. 23 Zilkade 1304 / M. 13 Ağustos 1887).

*Yıldız Umumi (Y..PRK.UM.):* 1/17 (H. 25 Şevval 1297 / M. 1 Kasım 1880); 10/22 (H. 14 Zilhicce 1304 / M. 2 Eylül 1887).

*Başbakanlık Cumhuriyet Arşivi (BCA)*

BCA, Fon Kodu: 30.18.1.1 Yer No: 12.60.13

BCA, Fon Kodu: 272.11 Yer No: 11.29.5

## **B. Salnameler**

*Ankara Vilayet Salnameleri*

H. 1289/M. 1872 Tarihli Ankara Vilayet Salnamesi

H.1290/M. 1873 Tarihli Ankara Vilayet Salnamesi

H.1291/M. 1874 Tarihli Ankara Vilayet Salnamesi

H.1293/M. 1876 Tarihli Ankara Vilayet Salnamesi

H. 1299/M. 1882 Tarihli Ankara Vilayet Salnamesi

H.1308-1309/M. 1891 Tarihli Ankara Vilayet Salnamesi

H.1311/M. 1893 Tarihli Ankara Vilayet Salnamesi

H.1325/ M. 1907 Tarihli Ankara Vilayet Salnamesi

*Salnâme-i Devlet-i Aliyye-i Osmaniyye*

H. 1266/M. 1847 Salnâme-i Devlet-i Aliyye-i Osmaniyye

H. 1271/M. 1855 Salnâme-i Devlet-i Aliyye-i Osmaniyye

H. 1272/M. 1856 Salnâme-i Devlet-i Aliyye-i Osmaniyye

H. 1273/M. 1857 Salnâme-i Devlet-i Aliyye-i Osmaniyye

- H. 1274/M. 1858 Salnâme-i Devlet-i Aliyye-i Osmaniyye  
H. 1276/M. 1860 Salnâme-i Devlet-i Aliyye-i Osmaniyye  
H. 1278/M. 1861 Salnâme-i Devlet-i Aliyye-i Osmaniyye  
H. 1279/M. 1861 Salnâme-i Devlet-i Aliyye-i Osmaniyye  
H. 1280/M. 1863 Salnâme-i Devlet-i Aliyye-i Osmaniyye  
H. 1281/M. 1864 Salnâme-i Devlet-i Aliyye-i Osmaniyye  
H. 1282/M. 1865 Salnâme-i Devlet-i Aliyye-i Osmaniyye  
H. 1283/M. 1866 Salnâme-i Devlet-i Aliyye-i Osmaniyye  
H. 1284/M. 1867 Salnâme-i Devlet-i Aliyye-i Osmaniyye  
H. 1285/M. 1868 Salnâme-i Devlet-i Aliyye-i Osmaniyye  
H. 1286/M. 1869 Salnâme-i Devlet-i Aliyye-i Osmaniyye  
H. 1287/M. 1870 Salnâme-i Devlet-i Aliyye-i Osmaniyye  
H. 1289/M. 1872 Salnâme-i Devlet-i Aliyye-i Osmaniyye  
H. 1291/M. 1874 Salnâme-i Devlet-i Aliyye-i Osmaniyye  
H. 1292/M. 1875 Salnâme-i Devlet-i Aliyye-i Osmaniyye  
H. 1295/M. 1878 Salnâme-i Devlet-i Aliyye-i Osmaniyye  
H. 1306/M. 1889 Salnâme-i Devlet-i Aliyye-i Osmaniyye  
H. 1307/M. 1890 Salnâme-i Devlet-i Aliyye-i Osmaniyye  
H. 1308/M. 1891 Salnâme-i Devlet-i Aliyye-i Osmaniyye  
H. 1309/M. 1892 Salnâme-i Devlet-i Aliyye-i Osmaniyye  
H. 1310/M. 1892 Salnâme-i Devlet-i Aliyye-i Osmaniyye  
H. 1311/M. 1893 Salnâme-i Devlet-i Aliyye-i Osmaniyye  
H. 1312/M. 1894 Salnâme-i Devlet-i Aliyye-i Osmaniyye  
H. 1313/M. 1895 Salnâme-i Devlet-i Aliyye-i Osmaniyye  
H. 1314/M. 1896 Salnâme-i Devlet-i Aliyye-i Osmaniyye  
H. 1315/M. 1897 Salnâme-i Devlet-i Aliyye-i Osmaniyye  
H. 1316/M. 1898 Salnâme-i Devlet-i Aliyye-i Osmaniyye  
H. 1317/M. 1899 Salnâme-i Devlet-i Aliyye-i Osmaniyye  
H. 1318/M. 1900 Salnâme-i Devlet-i Aliyye-i Osmaniyye  
H. 1319/M. 1901 Salnâme-i Devlet-i Aliyye-i Osmaniyye  
H. 1333-1334/M. 1918 Salnâme-i Devlet-i Aliyye-i Osmaniyye

### **C. Araştırma ve İnceleme Eserleri**

1324 SENESİ MEADİN İSTATİSTİKÎ, Orman ve Maadin ve Ziraat Nezareti İstatistik İdaresi Neşriyatı, c.2, Sıra:4, Mahmud Bey Matbaası, Dersaadet 1326 R/1910.



XIX. Yüzyılın Sonu İle XX. Yüzyılın Başlarında Kırşehir'in İdari Taksimatı ve İdari Yapısı

AKBULUT, Mustafa Umut; *Türkiye'de Devlet ve Tarım İlişkisi*, Giresun Üniversitesi Sosyal Bilimler Enstitüsü, Yayınlanmamış Yüksek Lisans Tezi, Giresun 2015.

ASLANAPA, Oktay, *Türk Halı Sanatının Bin Yılı*, İnkılâp Kitabevi, İstanbul 2005.

BALLI, Ergül; *İkinci Meşrutiyet Dönemi Tarım Politikaları*, Marmara Üniversitesi Sosyal Bilimler Enstitüsü, Yayınlanmamış Doktora Tezi, İstanbul 1015.

BAYAR, Yener; *1873-1875 Orta Anadolu Kıtlığı*, Marmara Üniversitesi Türkiyat Araştırmaları Enstitüsü, Yayınlanmamış Yüksek Lisans Tezi, İstanbul 2013.

CEVAD, Ali, *Memâlik-i Osmaniye'nin Tarih ve Coğrafya Lûgati*, Mahmud Bey Matbaası, 1313 İstanbul.

DENİZ, Bekir, "Kırşehir Halıları", *Arkeoloji-Sanat Tarihi Dergisi III*, İzmir 1984.

DİRİK, Kazım; *Eski ve Yeni Türk Halıcılığı ve Cihan Halı Tipleri Panaroması*, Alaeddin Kırıl Basımevi, İstanbul 1938.

ERDOĞAN, Tuna; *Osmanlı Devleti'nde Eyalett'ten Vilayet'e Geçiş 1864-1871 Vilayet Nizamnameleri*, Mardin Artuklu Üniversitesi Sosyal Bilimler Enstitüsü, Yayınlanmamış Yüksek Lisans Tezi, Mardin 2014.

EROĞLU, Nuray, *Kırşehir Kilimleri*, Yüzüncü Yıl Üniversitesi Sosyal Bilimler Enstitüsü, Yayınlanmamış Yüksek Lisans Tezi, Van 2006.

İSMAİL, İbrahim, *Türkiye'nin Sıhhi-İçtihami Coğrafyası Kırşehir Vilayeti*, İstanbul 1925.

KARAÇAY, Çiğdem, *Ankara Etnoğrafya Müzesi'ndeki Kırşehir Halıları*, Gazi Üniversitesi Sosyal Bilimler Enstitüsü, Yayınlanmamış Yüksek Lisans Tezi, Ankara 2001.

KILINÇER, Yusuf İzzettin, *Atatürk ve Kırşehir (1919-1938)*, Ankara Üniversitesi Türk İnkılâp Tarihi Enstitüsü, Ankara 2006.

KOÇ, Ercan; *19. YY'da Osmanlı Devleti'nde Tarım*, Anadolu Üniversitesi Sosyal Bilimler Enstitüsü, Yayınlanmamış Yüksek Lisans Tezi, Eskişehir 2005.

MISTANOĞLU, Nurhan, *XIX. Yüzyılın İkinci Yarısında Kırşehir Sancağı*, Selçuk Üniversitesi Sosyal Bilimler Enstitüsü, Yayınlanmamış Doktora Tezi, Ankara 2004.

ÖZ, Mehmet; “Osmanlı Klasik Döneminde Tarım”, *Osmanlı*, III, Ankara 1999, s.66-73.

PAMUK Şevket; *Türkiye'nin 200 Yıllık İktisadi Tarihi*, Türkiye İş Bankası Kültür Yayınları, İstanbul 2015.

PAMUK, Şevket; *Osmanlı-Türkiye İktisadi Tarihi 1500-1914*, İletişim Yayınları, İstanbul 2015.

PAŞAOĞLU, Derya Derin, *Nogaylar, Nogay Göçleri ve Türkiye'deki İskânları*, Ankara Üniversitesi Sosyal Bilimler Enstitüsü, Yayınlanmamış Doktora Tezi, Ankara 2009.

QATAERT, Donald; (Çev. Salih Kış), “Gelişim Açmazı: 1888-1908 Osmanlı Türkiye'sinde Ziraat Bankası ve Ziraat Reformu”, *Selçuk Üniversitesi Türkiyat Araştırmaları Dergisi*, S:29, Bahar 2011, s.461-481.

SAMİ, Şemseddin , *Kamûsü'l-Alâm*, V,VI, Mihran Matbaası, İstanbul, 1311(1894).

SEZEN, Tahir, *Osmanlı Yer Adları*, Başbakanlık Devlet Arşivleri Genel Müdürlüğü, Ankara 2017.

ŞENER, Muzaffer, SAKALLI Bayram, *Keskin*, Keskinliler Kültür ve Yardımlaşma Derneği, Ankara 1995.

TARIM, Cevat Hakkı, *Kırşehir Tarih ve Coğrafya Lügatı*, Kırşehir Vilayet Matbaası, Kırşehir 1940.

TC. DÂHİLİYE VEKÂLETİ, *Son Taksimatı Mülkiyede Köylerimizin Adları*, Ankara 1928.

ÜNAL, Mehmet Akif; *Osmanlı Sosyal ve Ekonomik Tarihi*, Fakülte Kitabevi, Isparta 2017.

VAHABOĞLU, Pelin, *Kırşehir İli El Dokuması Halılarındaki Teknik, Desen ve Kompozisyon Özelliklerinin İncelenmesi*, Gazi Üniversitesi Eğitim Bilimleri Enstitüsü, Yayınlanmamış Yüksek Lisans Tezi, Ankara 2014.

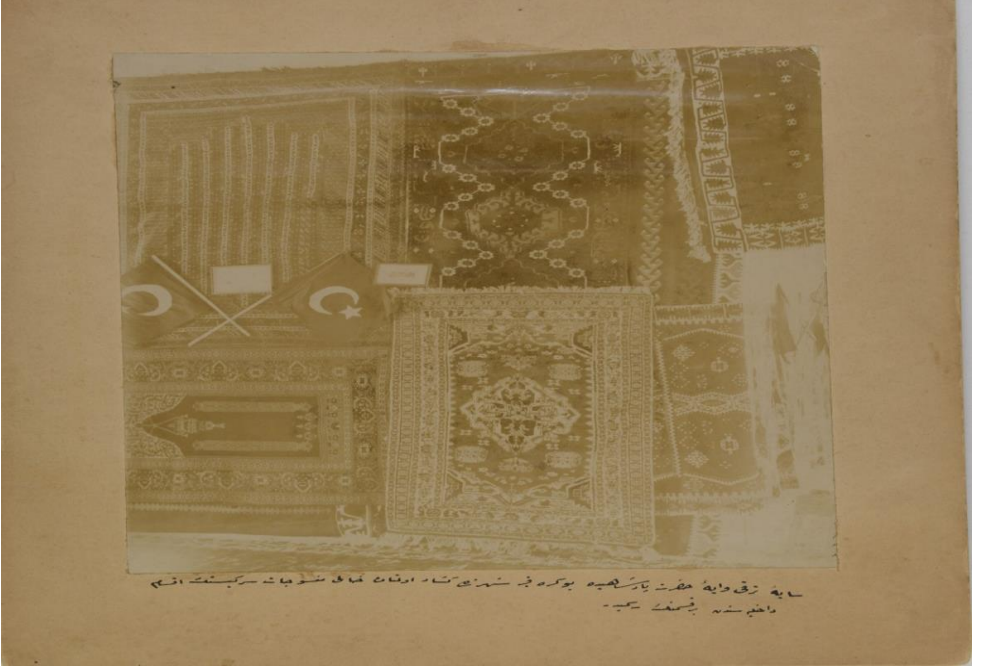
YAŞA, Memduh; *Cumhuriyet Dönemi Türkiye Ekonomisi 1923-1978*, Akbank Kültür Yayını, İstanbul 1980.

XIX. Yüzyılın Sonu İle XX. Yüzyılın Başlarında Kırşehir'in İdari Taksimatı ve İdari Yapısı

**EKLER**



Mecidiye Kazası Hükümet Konağı: Başbakanlık Osmanlı Arşivi  
Fotoğraflar (FTG.f.), 1768.



Kırşehir'de küşad olunan halı mensucat sergisinde dâhiliyesinden bir kısmının resmidir: Başbakanlık Osmanlı Arşivi Yıldız Esas Evrakı Defterleri (Y..EE..d..), 407.